

Rubes

LABORATORIO

sulle reti di competenze nella meccanica

Il profilo demografico della provincia di Modena dal 1981 al 2002

A cura di Giuseppe Fiorani e Stefano Botti

Abstract

La Provincia di Modena è caratterizzata da uno dei tassi di incremento demografici più alti d'Italia e di Europa. La sua popolazione ha raggiunto i 644.289 abitanti residenti al 31/12/2002. Negli ultimi sette anni (1995-2002) è cresciuta ad un tasso medio continuo di circa l'8 per mille, che equivale, grosso modo, a 5.000 nuovi residenti ogni anno. Se si considerano gli anni 2000 e 2001, il ritmo di crescita è ancora maggiore: oltre 6.200 nuovi residenti l'anno. Nel 2002 il ritmo di incremento del tasso di crescita si attenua, e rientra nella media del settennio.

Per dare un'idea dell'eccezionalità di questo andamento, basti aggiungere che esso ha superato le previsioni più ottimistiche (o pessimistiche, a seconda dei punti di vista) effettuate dalla Provincia nel 1997. Tali previsioni, nello scenario di massima espansione del flusso migratorio, prevedevano di raggiungere nel 2011 il livello di 634.000 abitanti. Ma la stessa Provincia riteneva che l'ipotesi più probabile al 2011 fosse il raggiungimento di una popolazione di 628.000 persone. Su tale ipotesi si basava quindi la pianificazione provinciale delle residenze e dei servizi. In poche parole, Modena già nel 2002 ha bruciato ogni obiettivo programmatico di crescita.

Questi pochi dati bastano ad introdurre il contenuto del presente lavoro, che si propone di illustrare nel dettaglio le caratteristiche della crescita, e di accennare alle probabili implicazioni.

La provincia di Modena registra livelli di natalità costantemente superiori a quelli regionali. Il saldo naturale, negativo dal 1977, è ormai risalito vicino allo zero, e la tendenza alla diminuzione costante della popolazione naturale pare essersi arrestata. Ciò naturalmente non è sufficiente a mantenere la popolazione in equilibrio, e la crescita avvenuta nel corso del 2000 è imputabile alla consistenza positiva del flusso migratorio.

La struttura della popolazione è caratterizzata da due aspetti rilevanti. Anzitutto la popolazione anziana è minore rispetto alla regione. Ogni 10 persone fino a 14 anni, ve ne sono 16 oltre i 65 anni (18 in regione). L'indice di vecchiaia si sta peraltro abbassando, per effetto dell'immigrazione che immette popolazione più giovane. Il rapporto tra adulti giovani e adulti maturi è equilibrato, mentre l'indice di ricambio (ogni 10 persone che potenzialmente entrano in età lavorativa, 15 escono) mostra una continua tensione sul fronte dell'offerta di lavoro.

Questi sono pertanto i temi demografici che la comunità modenese si troverà ad affrontare nel prossimo futuro. Da un lato, la criticità dell'offerta sul mercato del lavoro costituisce un freno per lo sviluppo produttivo. Dall'altro, se Modena continua a farvi fronte con l'immigrazione, si pone un duplice problema di integrazione e di sostenibilità. La percentuale di stranieri ha raggiunto il 4% della popolazione. Si tratta del 20% di tutti gli stranieri residenti in Regione. Il tema dell'integrazione (servizi scolastici, assistenziali e ospedalieri, abitativi, ecc) sarà il vero tema dei prossimi 10 anni. Ma il tasso di incremento attuale (circa 5.000 persone in più ogni anno) pone un evidente problema di sostenibilità, considerando anche che l'afflusso si concentra nella zona centrale della provincia.

Indice

1. Introduzione.....	4
2. L'andamento della popolazione residente.....	6
3. I flussi naturali: i nati e i morti.....	11
4. I flussi migratori: iscritti e cancellati.....	14
5. La struttura della popolazione residente.....	21
6. I cittadini stranieri e residenti.....	34

1. Introduzione

La Provincia di Modena è caratterizzata da uno dei tassi di incremento demografici più alti d'Italia e di Europa. La sua popolazione ha raggiunto i 644.289 abitanti residenti al 31/12/2002. Negli ultimi otto anni (1995-2002) è cresciuta ad un tasso medio continuo di circa l'8 per mille, che equivale, grosso modo, a 5.000 nuovi residenti ogni anno. Come a dire che, negli ultimi otto anni, ogni anno è nato un nuovo comune delle dimensioni di S. Prospero o di Zocca! Negli anni più recenti, il 2000 e il 2001, il ritmo di crescita è ancora maggiore: oltre 6.200 nuovi residenti l'anno. Il che – ogni anno - corrisponde alla comparsa di un nuovo paese delle dimensioni di Medolla, o S. Cesario. Nel 2002 l'incremento del tasso di crescita si attenua, e rientra nella media del settennio precedente.

Il dato è straordinario, se confrontato con il ritmo di crescita dei quindici anni precedenti, dal 1981 al 1995, e con il corrispondente andamento del resto della Regione. Nel primo caso, l'incremento medio annuo di 0,14% ha comportato un aumento di 8-900 nuovi residenti l'anno. Un ritmo cinque volte inferiore all'attuale. Nel secondo caso, nell'arco degli ultimi 20 anni il tasso di crescita della popolazione residente in provincia di Modena è risultato triplo di quello regionale. Per limitarci al periodo corrente, Modena cresce ad una velocità del 65% superiore quella regionale. Questo tasso di crescita è uguagliato, e superato, solo da quello di Reggio Emilia.

Questo fenomeno è interamente spiegato dal saldo migratorio. Infatti il saldo naturale è ancora negativo, per il duplice effetto di una insufficiente natalità e di un allungamento della speranza di vita. Va subito detto che l'incremento del numero di residenti non corrisponde per intero all'aumento di nuove persone fisiche. Esso è in parte spiegato dalla regolarizzazione di presenze non ancora registrate, per effetto della legislazione straordinaria sugli stranieri. In ogni caso, l'analisi della struttura della popolazione aiuta a comprendere come sia la domanda di lavoro a trainare la crescita della popolazione residente: il tasso migratorio è elevato soprattutto tra le classi di 20-30 anni d'età.

Per dare un'idea dell'eccezionalità di questo andamento, basti aggiungere che esso ha superato le previsioni più ottimistiche (o pessimistiche, a seconda dei punti di vista) effettuate dalla Provincia nel 1997. Tali previsioni, nello scenario di massima espansione del flusso migratorio, prevedevano di raggiungere nel 2011 il livello di 634.000 residenti. Ma la stessa Provincia riteneva che l'ipotesi più probabile al 2011 fosse il raggiungimento di una popolazione di 628.000 persone. Su tale ipotesi si basava quindi la pianificazione provinciale delle residenze e dei servizi. In poche parole, Modena già nel 2002 ha "bruciato" ogni obiettivo programmatico di crescita.

Questi pochi dati bastano ad introdurre il contenuto del presente lavoro, che si propone di illustrare nel dettaglio le determinanti della crescita. Il punto di riferimento è volutamente circoscritto al confronto con la Regione Emilia-Romagna, per evitare comparazioni con realtà troppo differenti quanto a struttura della popolazione e sistema produttivo.

In sintesi, nel primo paragrafo si ricostruirà la serie storica degli incrementi aggregati della popolazione. Nel secondo paragrafo si disaggregherà l'incremento nelle componenti dinamiche relative al saldo naturale, della popolazione, vale a dire il tasso di natalità e il

tasso di mortalità. Nel terzo paragrafo, verrà preso in esame la dinamica del saldo migratorio, dato dal movimento della variabile 'iscrizioni anagrafiche –corrispondente all'immigrazione- e della variabile 'cancellazioni anagrafiche –corrispondente all'emigrazione. Il quarto paragrafo si soffermerà sulla descrizione degli effetti contrastanti dei fenomeni naturali e migratori sulla struttura per età della popolazione. Infine, il quinto paragrafo cercherà di mettere in luce le specificità del fenomeno migratorio, che è quello decisivo che determina la dinamica complessiva della popolazione, e che comporta una attenzione e un rilievo particolare ad aspetti di integrazione culturale e sociale, che caratterizzeranno questa comunità nei prossimi anni.

2. L'andamento della popolazione residente

Al 31.12.2002 la popolazione provinciale modenese ammonta a 644.289 residenti di cui 315.395 maschi e 328.894 femmine. Tale popolazione rappresenta quasi il 16% di quella regionale.

L'analisi di breve periodo, relativa al 2002 rispetto al 2001, evidenzia un incremento della popolazione modenese pari a 4.974 unità (di cui 2.542 maschi e 2.432 femmine), che corrisponde ad una variazione percentuale dello 0,78%. Il dato regionale si attesta invece allo 0,55%. Si può, inoltre, notare che la componente maschile della popolazione provinciale modenese è aumentata dello 0,81% mentre quella femminile dello 0,74%. A livello regionale si rilevano incrementi percentuali rispettivamente dell'ordine dello 0,57% e dello 0,54%.

L'analisi di medio-lungo periodo 1991-2002 mostra un incremento di popolazione per la Provincia di Modena pari a 39.609 unità e corrispondente ad una variazione percentuale del 6,5%. Per quanto attiene alla regione Emilia-Romagna si osserva un incremento della popolazione residente di 149.904 unità pari ad una variazione percentuale del 3,8%.

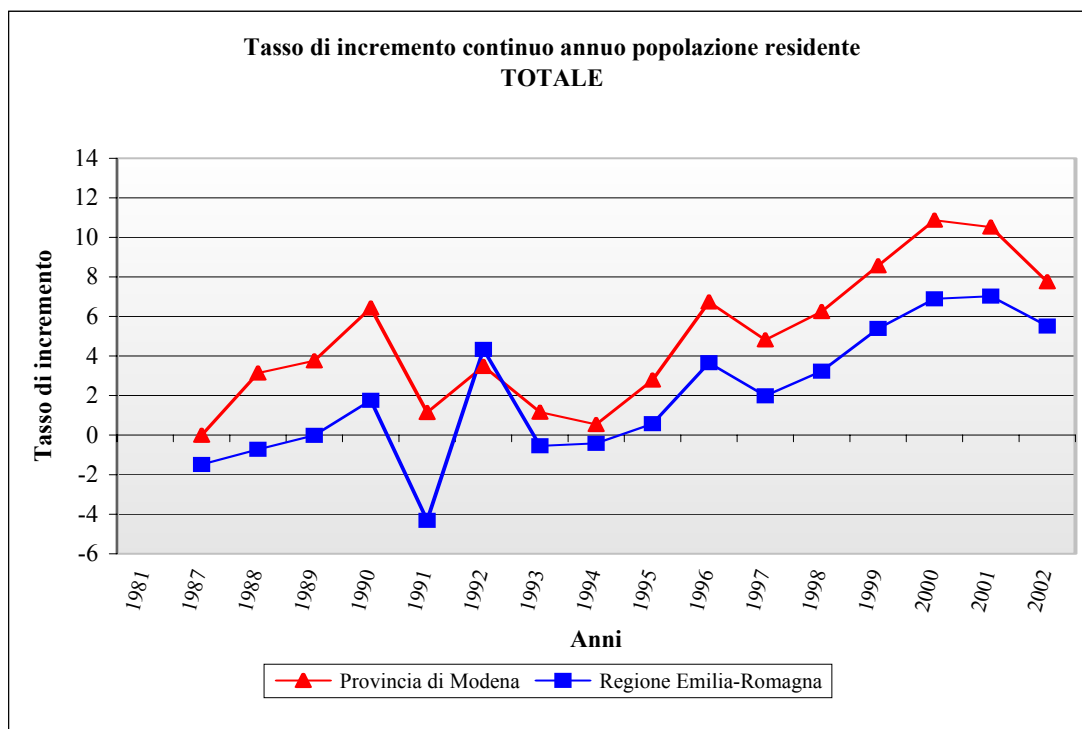
L'analisi di lungo periodo 1981-2002 denota ancora più marcatamente il differenziale di crescita della popolazione tra la provincia di Modena e la regione Emilia-Romagna. Mentre la prima, nell'intervallo considerato, ha registrato una variazione percentuale della popolazione residente dell'ordine dell'8% la regione ha incrementato la propria popolazione residente solamente del 2,6%.

Analizzando i tassi di incremento annuo continuo della popolazione¹ si può facilmente osservare che la popolazione residente nelle due aree geografiche è cresciuta seguendo un andamento simile (fig.1). La figura 1 illustra il profilo temporale dei tassi relativi alla provincia di Modena e alla regione Emilia-Romagna; il differenziale tra i tassi di crescita della popolazione delle due aree sostanzialmente persiste in tutto il periodo considerato, eccettuato l'intervallo 1992-1994. La provincia di Modena ha infatti registrato tassi di incremento della popolazione costantemente superiori a quelli medi regionali, fatto salvo il caso del 1992 quando la popolazione regionale è cresciuta dello 0,857‰ in più di quella provinciale.

I tassi di crescita della popolazione per sesso non mostrano grosse differenze quanto a cadenza della crescita, e seguono il trend del saggio di crescita della popolazione totale. Ma il ritmo di crescita della popolazione maschile è costantemente superiore a quello femminile; nel periodo 1995-2002 la popolazione maschile aumenta del 24% rispetto a quella femminile..

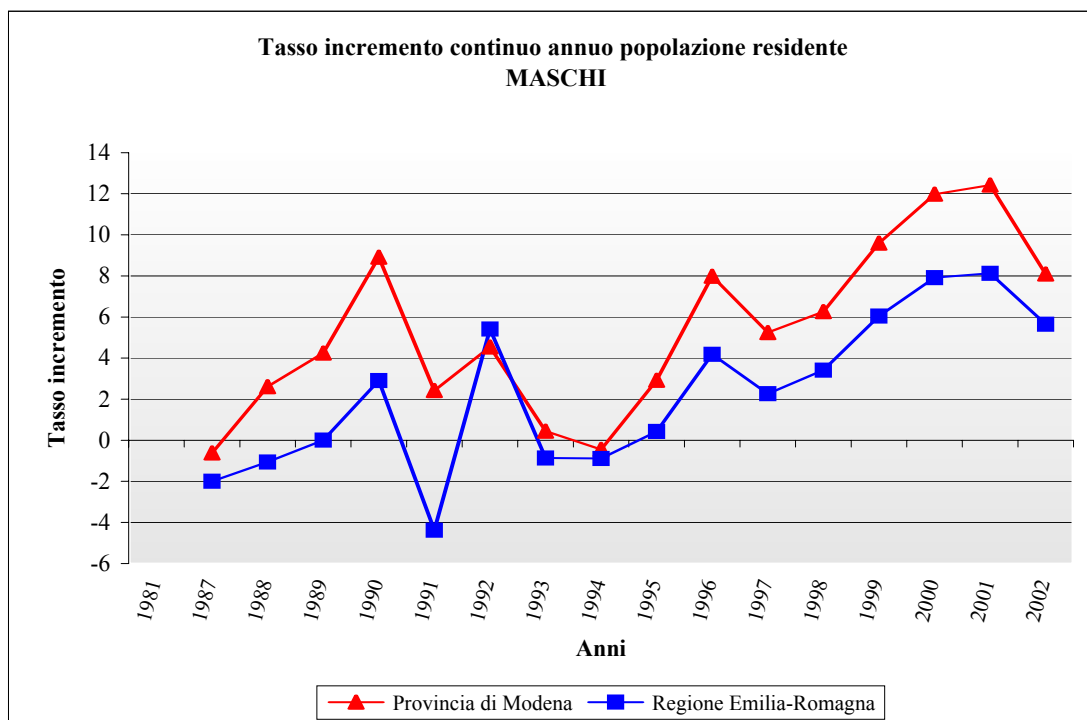
¹ Il tasso di incremento continuo della popolazione è dato dalla seguente formula: $P^1 = P^0 e^{rt}$ dove P^1 sta per la popolazione residente al tempo t^1 , P^0 e la popolazione residente al tempo t^0 , t è il numero di anni e r il tasso di incremento continuo della popolazione. Per maggiori chiarimenti si veda Livi Bacci M. *Introduzione alla demografia*, Loescher 1991.

Figura 1 - Tasso continuo di incremento annuo della popolazione residente - TOTALE



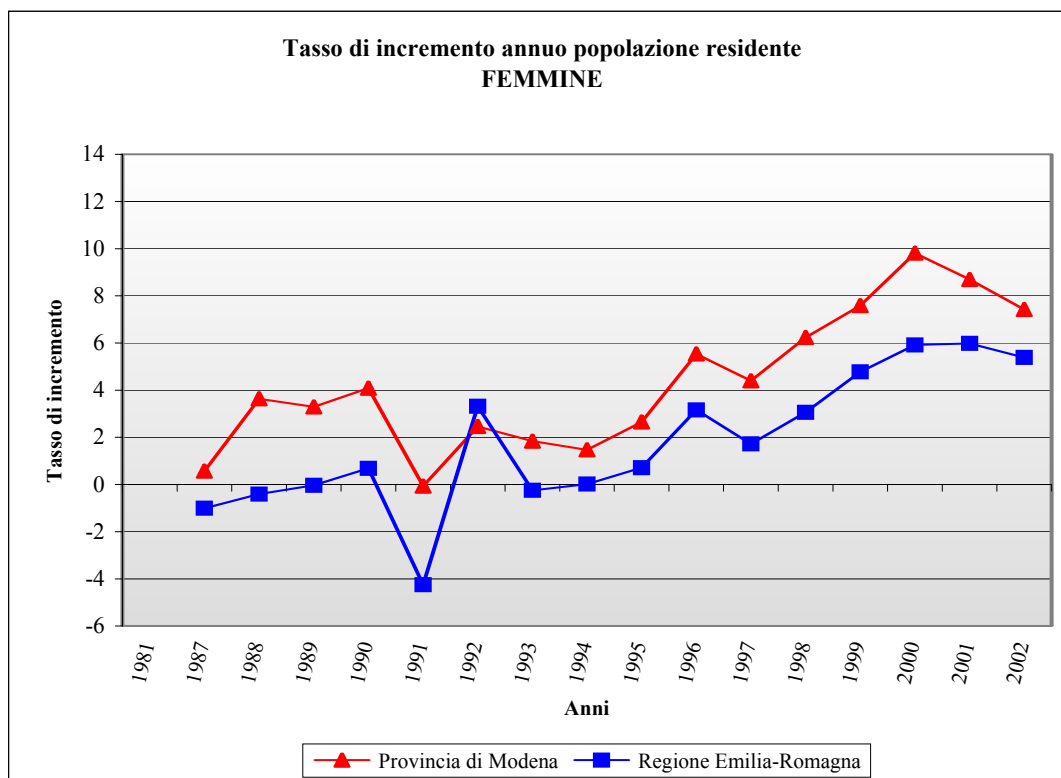
Fonte: elaborazioni Poleis su dati Regione Emilia-Romagna

Figura 2 - Tasso continuo di incremento annuo della popolazione residente - MASCHI



Fonte: elaborazioni Poleis su dati Regione Emilia-Romagna

Figura 3 - Tasso continuo di incremento annuo della popolazione residente – FEMMINE



Fonte: elaborazioni Poleis su dati Regione Emilia-Romagna

Anche considerando differenti orizzonti temporali (tab.1-2) i tassi di incremento continuo della popolazione residente in provincia di Modena sono risultati costantemente più elevati di quelli rilevati in ambito regionale. Nel periodo 2002-1981 il differenziale tra il tasso di crescita della popolazione modenese è risultato di circa 2,5 ‰ più elevato di quello regionale. Considerando l'intervallo 2002-1990 tale differenziale è di circa il 2,6‰, mentre se si prende come riferimento il periodo 2002-1995 il tasso di incremento continuo della popolazione modenese è risultato del 3,1‰ maggiore rispetto a quello regionale.

Se si considera infine l'intero arco temporale e lo si suddivide in tre periodi 2002-1995, 1995-1990 e 1990-1981 possiamo notare che la popolazione modenese è cresciuta nel complesso rispettivamente del 3,1‰, dell'1,8‰ e del 2,3‰ più rapidamente di quella regionale.

Tabella 1 - Tasso di incremento continuo per specifici intervalli di tempo

Anno	MODENA			Emilia-Romagna		
	T	M	F	T	M	F
2002-1981	3,708‰	3,980‰	3,448‰	1,211‰	1,296‰	1,130‰
2002-1990	5,383‰	5,958‰	4,835‰	2,776‰	3,111‰	2,462‰
2002-1995	7,928‰	8,800‰	7,096‰	4,812‰	5,373‰	5,373‰
1995-1990	1,820‰	1,978‰	1,669‰	-0,074‰	-0,056‰	-0,091‰
1990-1981	1,475‰	1,343‰	-0,877‰	-0,877‰	-1,123‰	-0,646‰

Fonte: Regione Emilia-Romagna - Statistiche self-service - Stato della Popolazione

Tabella 2 - Differenza tra i tassi di incremento della popolazione residente in provincia di Modena e nella Regione Emilia-Romagna

Anno	MODENA/Regione Emilia-Romagna		
	T	M	F
2002-1981	2,497	2,684	2,318
2002-1990	2,606	2,847	2,373
2002-1995	3,116	3,427	1,724
1995-1990	1,894	2,034	1,760
1990-1981	2,352	2,466	-0,231

Per quanto riguarda la densità abitativa al 31.12.2002 nella provincia di Modena si registrano 240 abitanti per chilometro quadrato rispetto ad una media regionale di 183.

Sia per quanto riguarda la dinamica di breve periodo che quella di lungo periodo, i dati mostrano un maggiore dinamismo nei fenomeni insediativi della provincia di Modena rispetto alla regione. Confrontando i dati con quelli relativi al 2001 la densità abitativa della provincia di Modena è aumentata da 238 a 240 abitanti per kmq, mentre in regione, nel medesimo intervallo temporale, la densità abitativa è passata dai 182 abitanti per kmq del 2001 ai 183 del 2002.

Se si considera poi un intervallo temporale di più lungo respiro vediamo che mentre la provincia di Modena tra il 1991 e il 2002 è passata dai 225 abitanti per kmq ai 240 mentre la regione nel medesimo arco di tempo è passata da 177 abitanti per kmq a 183.

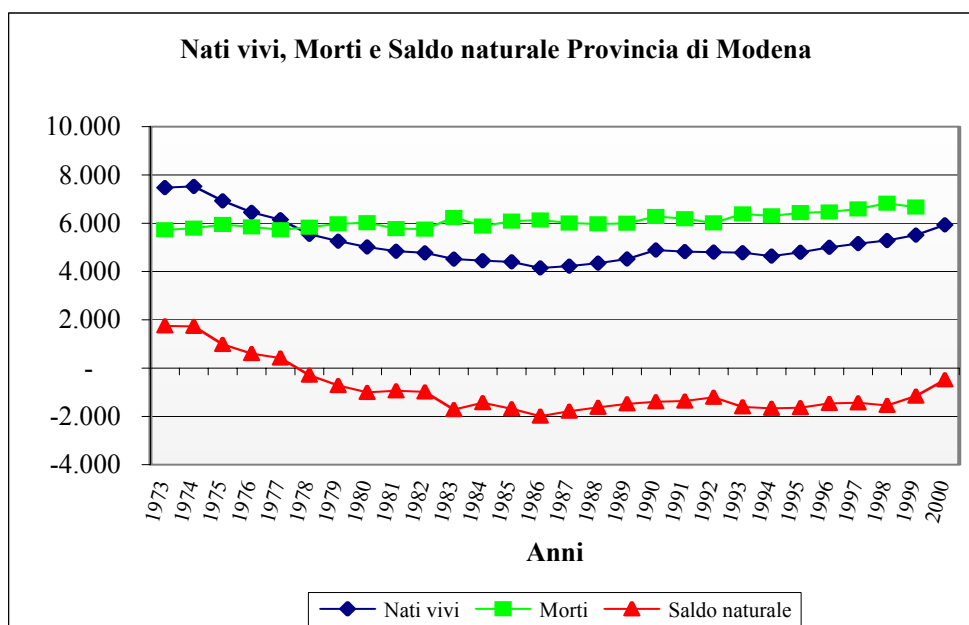
E' interessante poi osservare come se si estende l'analisi al periodo 2002-1981 la densità abitativa in provincia di Modena è incrementata in misura maggiore rispetto a quanto rilevato in ambito regionale: dai 222 abitanti per kmq del 1981 ai 240 del 2002 per Modena e dai 179 ab/kmq del 1981 ai 183 del 2002 per il valore medio regionale.

3. I flussi naturali: i nati e i morti

Nel corso del 2000 in provincia di Modena si sono verificate 5.932 nascite e 6.417 morti che hanno dato luogo ad un saldo naturale² negativo corrispondente a -485 unità. Per quanto riguarda il dato regionale, nel 2000, si sono registrate 33.996 nascite e 45.527 morti per un saldo negativo pari a -11.531 unità.

L'analisi di lungo periodo fa emergere sia per la provincia di Modena che per la regione un saldo naturale negativo dal 1978 per la prima e dal 1976 per la seconda. La tendenza registrata nell'ultimo anno è però quella di un progressivo miglioramento del saldo naturale per entrambe le aree geografiche.

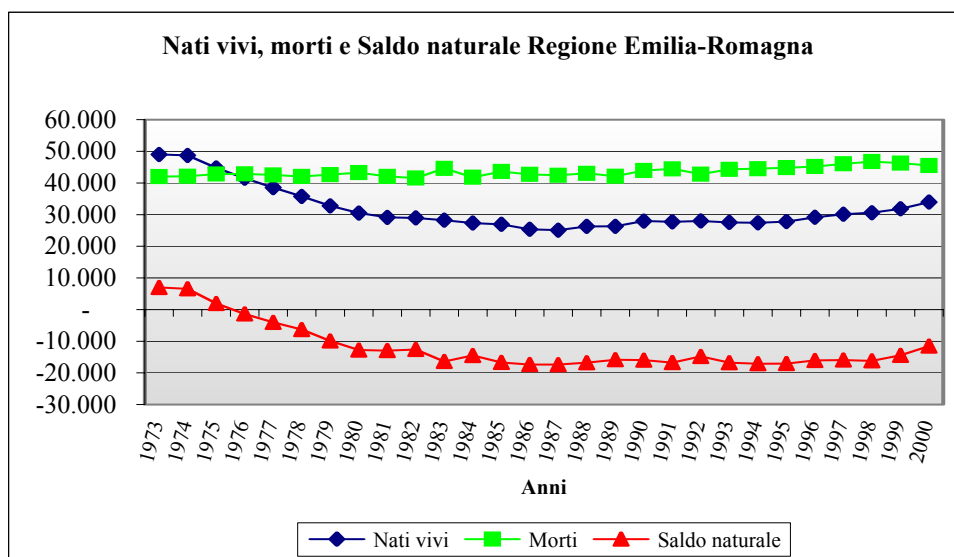
Figura 4 - Nati vivi, morti e Saldo naturale in provincia di Modena



Fonte: elaborazioni Poleis su dati Regione Emilia-Romagna

² Il saldo naturale è dato dalla differenza tra nati vivi e morti

Figura 5 - Nati vivi, morti e Saldo naturale in regione Emilia-Romagna

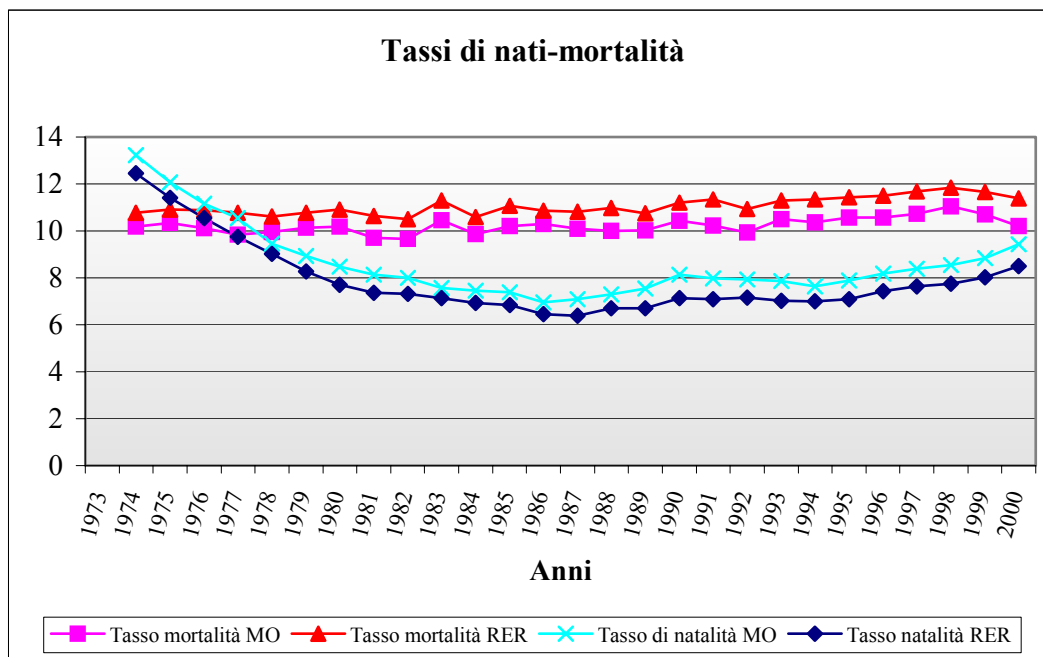


Fonte: elaborazioni Poleis su dati Regione Emilia-Romagna

Ai valori di nascite e morti, per l'anno 2000, corrispondono tassi grezzi di natalità e mortalità provinciali rispettivamente pari a 9,43 ‰ e a 10,20 ‰. Il confronto con la media regionale denota per la provincia di Modena un tasso di natalità superiore dello 0,92 ‰ rispetto a quello regionale. Per quanto riguarda il tasso grezzo di mortalità, dai dati riportati nelle seguenti tabelle, possiamo notare che la provincia di Modena ha registrato per il 2000 un tasso dell'1,2 ‰ inferiore a quello regionale.

Dall'analisi della serie storica dei tassi di natalità³ emerge come la provincia di Modena abbia registrato livelli di natalità costantemente superiori a quelli regionali. Nell'orizzonte temporale considerato, anche per quanto riguarda i tassi di mortalità⁴, la provincia di Modena, ha presentato livelli di mortalità inferiori a quelli regionali.

Figura 6 - Tassi di natalità e mortalità a confronto



Fonte: elaborazioni Poleis su dati Regione Emilia-Romagna

³ Il tasso di natalità è dato dalla seguente formula: $(\text{Nati Vivi}/\text{Popolazione Media}) * 1000$.

⁴ Il tasso di mortalità è dato dalla seguente formula: $(\text{Morti}/\text{Popolazione Media}) * 1000$.

4. I flussi migratori: iscritti e cancellati

La crescita della popolazione modenese avvenuta nel corso del 2000 è imputabile alla consistenza positiva dei flussi migratori. Come del resto accade da vent'anni a questa parte, con la sola eccezione per il periodo 1983-1986 e dell'anno 1994, in cui la componente migratoria non compensa quella naturale negativa, nella provincia di Modena si è assistito ad un continuo incremento demografico.

Anche a livello regionale, nell'orizzonte temporale esaminato, la dinamica migratoria ha più che compensato quella naturale negativa fatto salvo il periodo '83-'88 e gli anni 1981, 1991 e 1994.

Osservando i dati riportati nelle tabelle e figure di seguito si può evincere che il declino del saldo naturale in regione sia iniziato con due anni di anticipo rispetto a quanto riscontrato nella provincia di Modena.

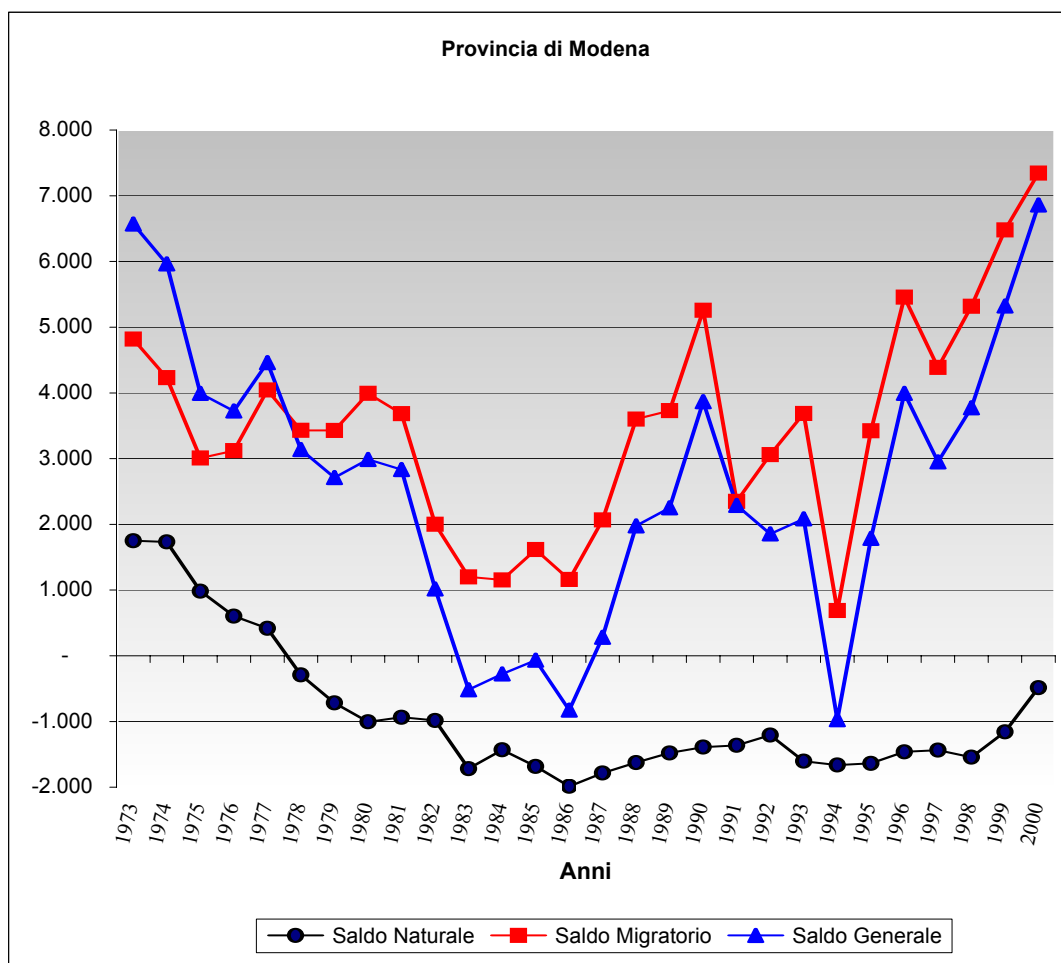
Per quanto riguarda il saldo migratorio⁵ della provincia di Modena, sempre positivo nell'intervallo di tempo considerato, mostra tuttavia un andamento oscillatorio con una significativa e persistente diminuzione nel corso dei primi anni '80, seguita da una ripresa fino al 1990, anno in cui si osserva un valore di massimo relativo, dovuto ai provvedimenti legislativi di regolarizzazioni anagrafiche dei cittadini stranieri.

Al 1990 fa seguito un secondo periodo di calo dei flussi migratori, che toccano la punta di minimo nel 1994. Ma, il periodo di depressione è più breve rispetto al precedente e già a partire dal 1995 le iscrizioni riprendono a crescere fino ad un secondo picco raggiunto nel 1996 a seguito dell'applicazione di una nuova legge straordinaria per la regolarizzazione degli stranieri. Nel 2000 si assiste ad un ulteriore balzo in avanti delle iscrizioni anagrafiche, che porta il saldo migratorio oltre i valori massimi raggiunti nel 1996 e nel 1990.

A livello regionale si osserva una dinamica del saldo migratorio più regolare di quello riscontrato a Modena, fatte salve due significative flessioni negli anni 1981 e 1991. Per quanto riguarda la dinamica recente, anche a livello regionale, al 1990 fa seguito un periodo di flessione dei flussi migratori con un minimo nel 1994. In seguito, nel 1996, si osserva un secondo massimo seguito da una successiva flessione nel 1997 per poi far seguito un ulteriore periodo di incremento che porta nel 2000 a superare i valori massimi del '96 e del '90.

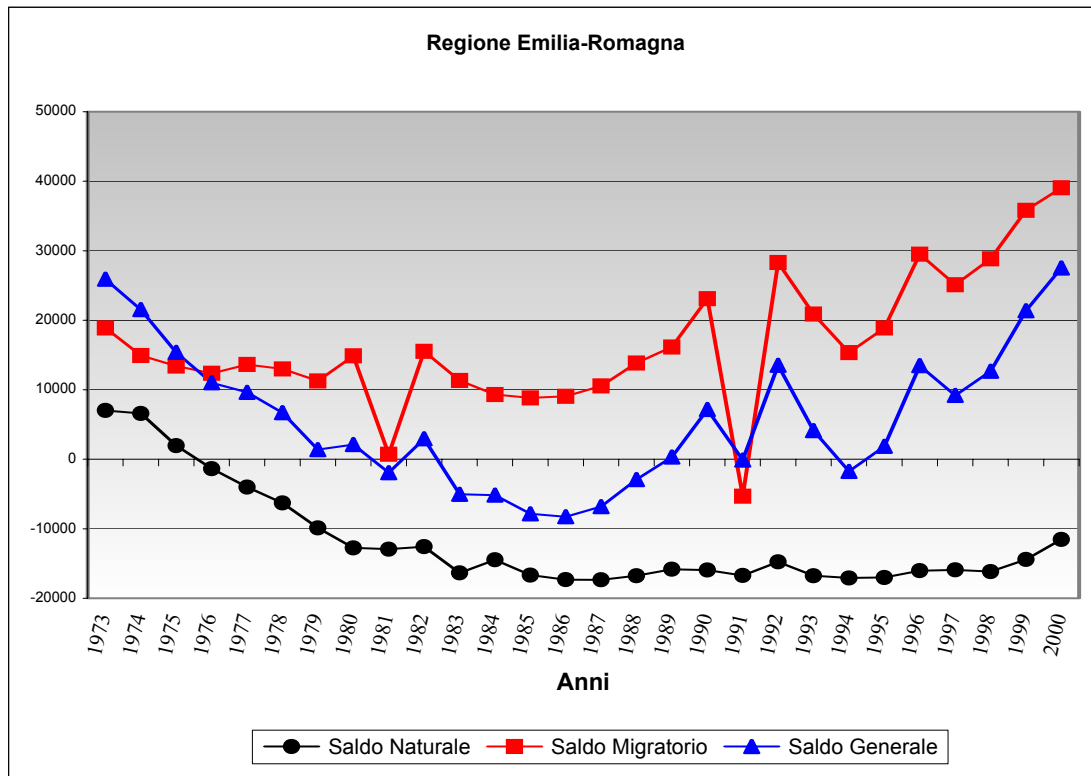
⁵ Il saldo migratorio è dato dalla differenza tra iscrizioni e cancellazioni.

Figura 7 - Saldo naturale, saldo migratorio e saldo generale – Provincia di Modena



Fonte: elaborazioni Poleis su dati Regione Emilia-Romagna

Figura 8 - Saldo naturale, saldo migratorio e saldo generale – Regione Emilia-Romagna



Fonte:elaborazioni Poleis su dati Regione Emilia-Romagna

Dall'analisi di lungo periodo dei tassi migratori⁶ emerge come la provincia di Modena abbia presentato un andamento oscillatorio nei primi anni settanta, pur mantenendosi su livelli maggiori rispetto alla regione. Nel corso della prima metà degli anni ottanta i tassi migratori di entrambe le aree geografiche hanno subito una drastica flessione.

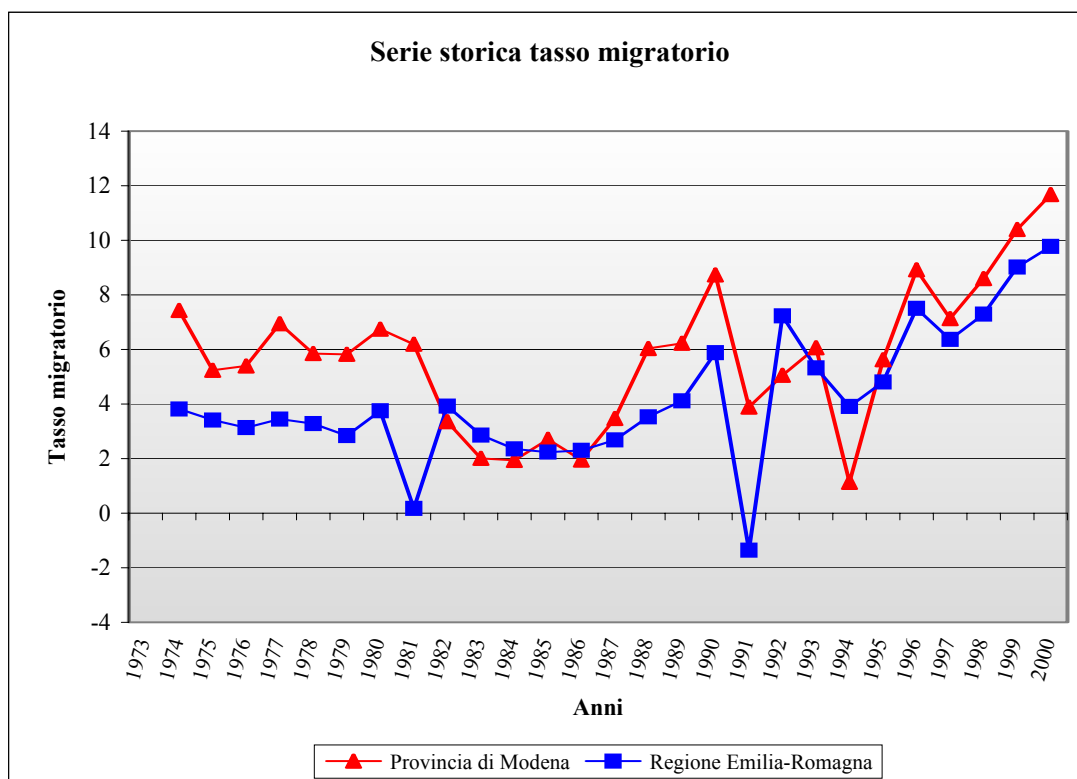
Nel triennio '82-'84 tale flessione è stata avvertita in maniera maggiore dalla provincia di Modena dove per la prima volta dal 1973 i valori del tasso di migrazione sono risultati inferiori a quelli registrati a livello regionale. Dal 1986 fino al 1990 entrambe i tassi registrano una nuova crescita raggiungendo in quel anno un valore di massimo relativo. Da notare che la provincia di Modena in tale periodo abbia evidenziato un saggio di crescita del tasso migratorio superiore a quello regionale.

Nella prima metà degli anni novanta l'andamento dei tassi migratori avviene secondo modalità differenti per le due aree geografiche, per poi riprendere un andamento comune dal 1995 fino al 2000.

L'analisi comparata dei due tassi evidenzia come la provincia di Modena abbia presentato, fatto salvo il triennio '82-'84 e gli anni 1986, 1992 e 1994, tassi migratori costantemente superiori a quelli regionali.

⁶ Il tasso migratorio è dato dal rapporto tra saldo migratorio e popolazione media per mille. La popolazione media a sua volta è data dalla media tra la popolazione residente al 1/1 dell'anno 1 e la popolazione residente al 31/12 dello stesso anno.

Figura 9 - Serie storica tasso migratorio

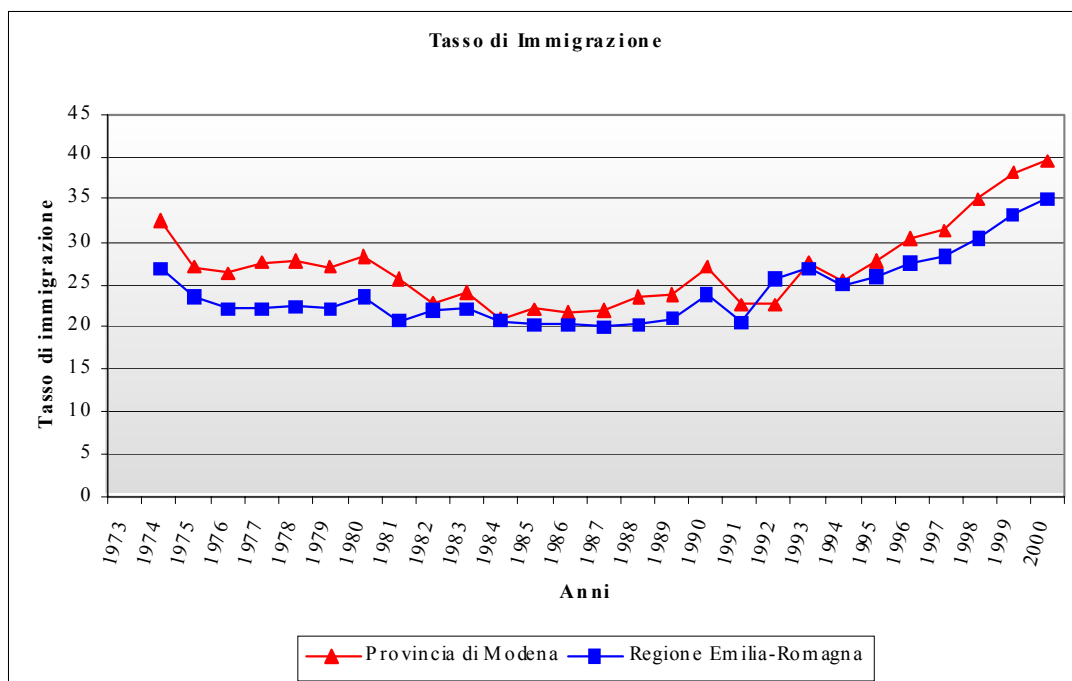


Fonte: elaborazioni Poleis su dati Regione Emilia-Romagna

Osservando l'andamento dei tassi di immigrazione ed emigrazione⁷ di provincia di Modena e regione Emilia-Romagna possiamo notare che nel triennio 1982-1984 e nel 1986 si sia verificato un avvicinamento. Nel 1992 invece l'Emilia-Romagna ha registrato tassi di immigrazione ed emigrazione più elevati di quelli della provincia di Modena, mentre nel 1994 ad un tasso di immigrazione pressoché identico è corrisposto un tasso di emigrazione regionale nettamente inferiore a quello rilevato in provincia di Modena.

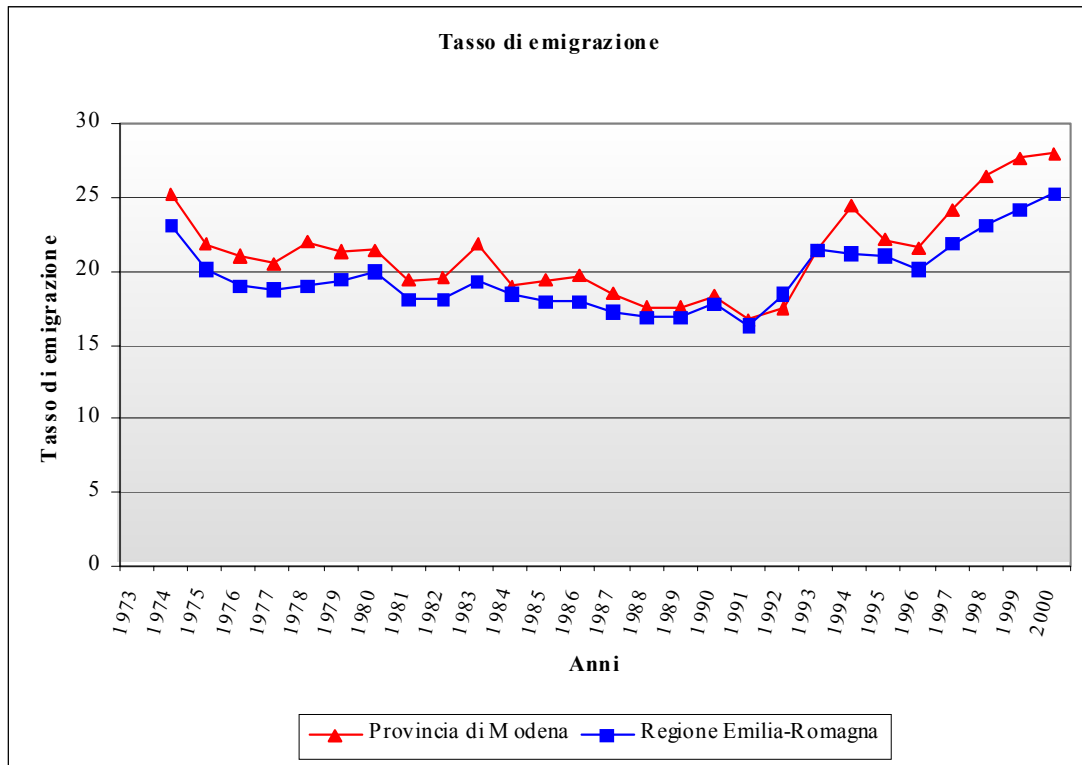
⁷ Il tasso di immigrazione è dato dal rapporto tra la somma di iscrizioni di cittadini italiani e stranieri e la popolazione media per mille. Il tasso di emigrazione è dato dal rapporto tra cancellazioni di cittadini italiani e stranieri e la popolazione media per mille.

Figura 10 - Serie storica tasso di Immigrazione



Fonte: elaborazioni Poleis su dati Regione Emilia-Romagna

Figura 11 - Serie storica tasso di emigrazione



Fonte: elaborazioni Poleis su dati Regione Emilia-Romagna

5. La struttura della popolazione residente

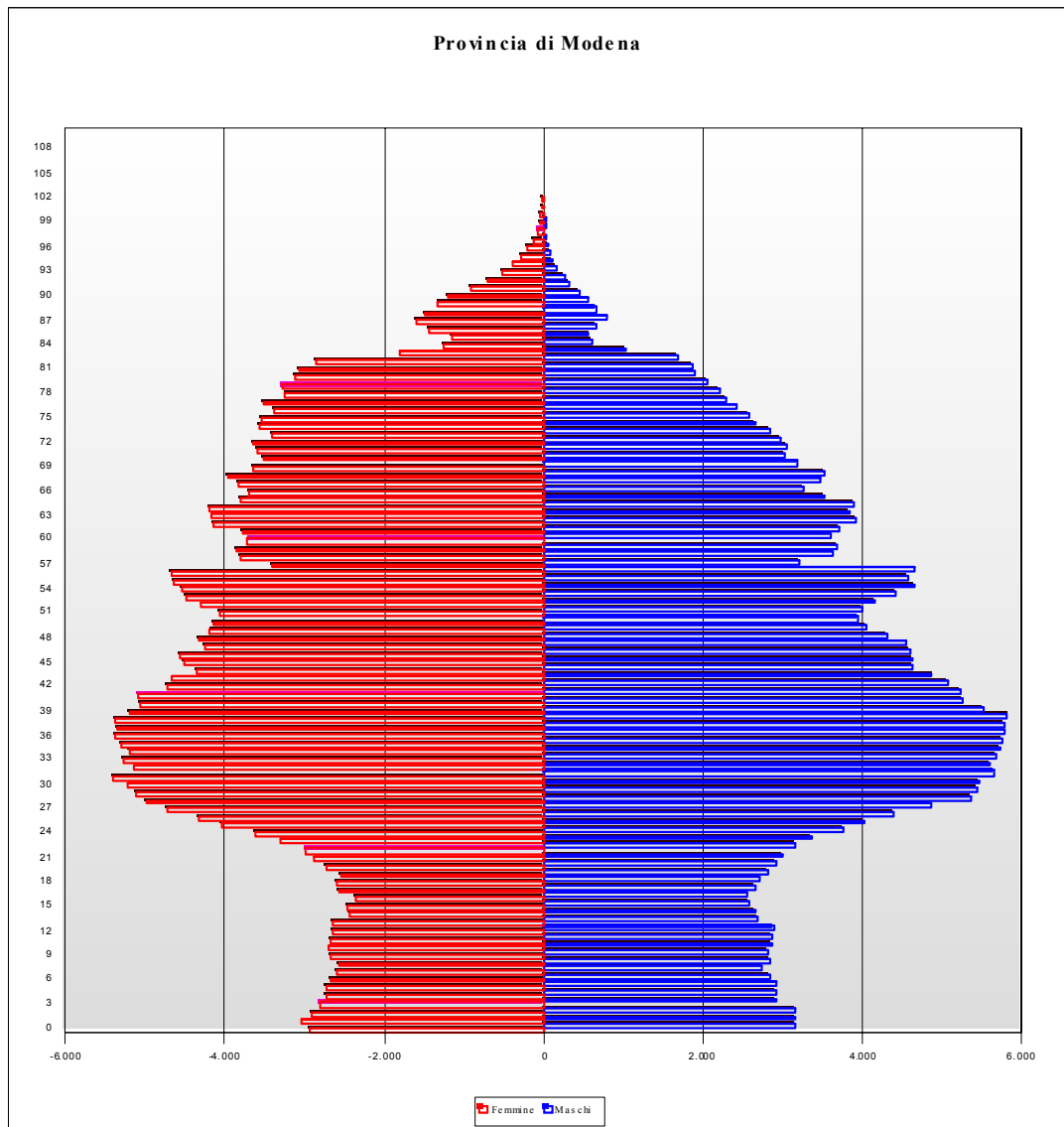
La struttura della popolazione al 31/12/2002 evidenzia una sostanziale stazionarietà delle nascite degli ultimi vent'anni, desumibile dalla forma verticale della base della piramide delle classi di età. La riduzione progressiva dei tassi di mortalità ha, dal canto suo, contribuito ad un incremento della popolazione nelle classi avanzate di età.

Dall'analisi della piramide è possibile evidenziare gli avvenimenti storici che hanno influito sull'evoluzione demografica delle generazioni considerate. Si noti a tale proposito il calo demografico per le classi di età '83-'85 anni coincidente con la 1° guerra mondiale. Identico ragionamento vale per le generazioni nate all'ombra della seconda guerra mondiale (classi di età compresa tra i 57 e i 61 anni).

L'ingrossamento della piramide nelle classi centrali di età è imputabile in parte alla crescita della natalità registratasi negli anni '60 e, in parte all'immigrazione degli stessi anni.

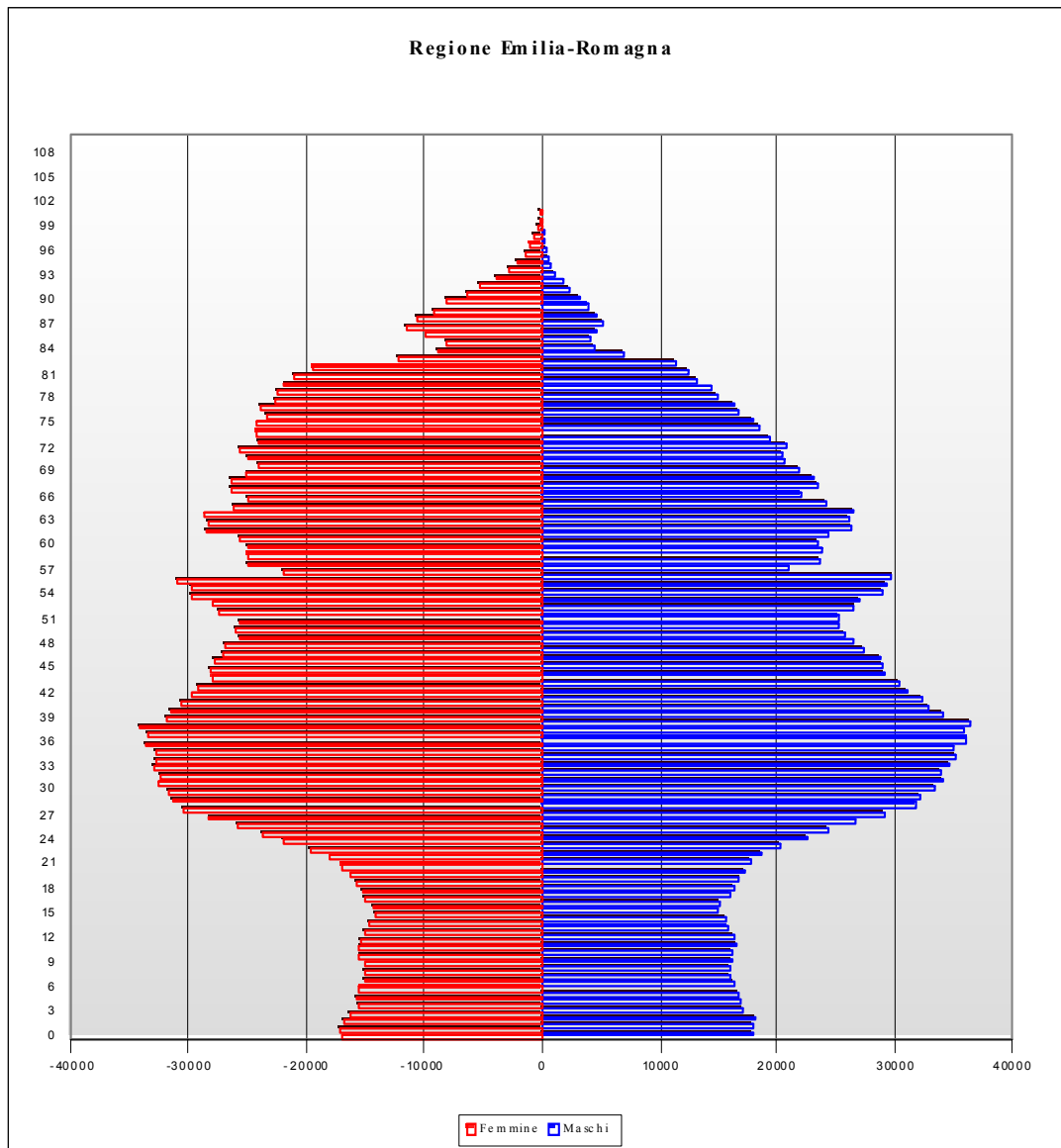
La riduzione della natalità degli anni '70 ha invece determinato l'assottigliamento della piramide in corrispondenza delle classi più giovani di età. Il lieve ingrossamento riscontrabile alla base della piramide fa pensare ad una leggera ripresa della natalità in parte attribuibile alle generazioni figlie del cosiddetto baby boom degli anni '60 che hanno rimandato ad età avanzata la procreazione ed, in parte, alla popolazione immigrata che ha mantenuto gli elevati tassi di natalità dei paesi di origine.

L'analisi della struttura della popolazione regionale porta a rinnovare le osservazioni testé esposte sulla struttura della popolazione modenese.



Fonte: elaborazioni Poleis su dati Regione Emilia-Romagna

Figura 13 - Struttura della popolazione residente per classi annuali di età – Anno 2002



Fonte: elaborazioni Poleis su dati Emilia-Romagna

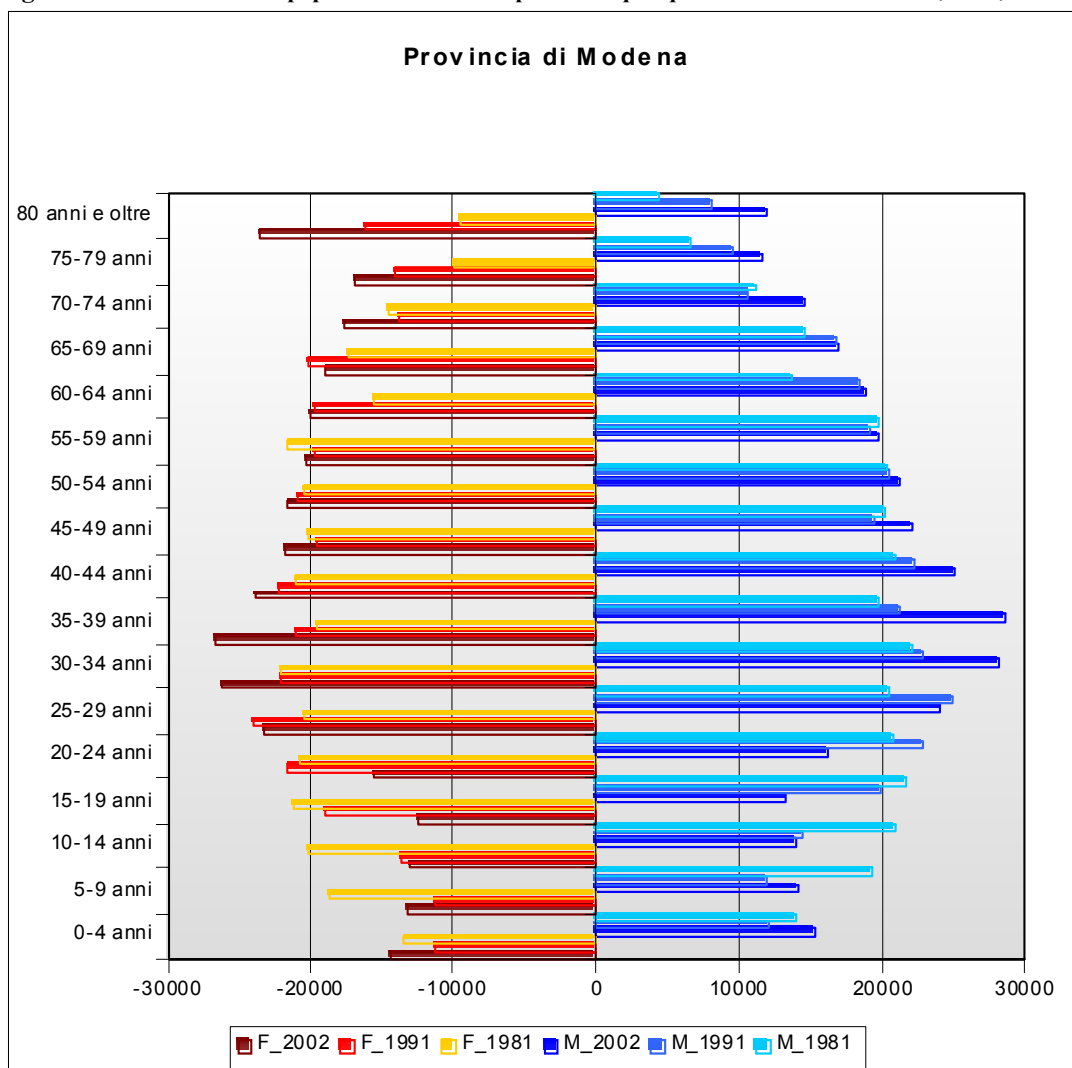
Nelle figure seguenti sono riportate le piramidi di età della popolazione residente per classi quinquennali di età relative agli anni 2002, 1991 e 1981 rispettivamente della provincia di Modena e della regione Emilia-Romagna.

In prima analisi è rilevante evidenziare l'aumento di consistenza della base della piramide avvenuto tra il 1981 e il 2002 per la classe 0-4 anni. Dal 1981 al 2002 si è, invece, assistito ad un progressivo assottigliamento delle classi 15-19 e 10-14, mentre per la classe 5-9 al ridimensionamento avvenuto tra il 1981 e il 1991 è seguita una ripresa tra il 1991 e il 2002.

Per quanto riguarda le classi centrali di età (44-30), nell'orizzonte temporale considerato, si è assistito ad un costante ingrossamento delle generazioni ivi comprese.

Per le classi di età avanzata possiamo notare che la riduzione progressiva dei tassi di mortalità, specialmente per la componente femminile della popolazione, ha implicato un progressivo aumento della popolazione anziana.

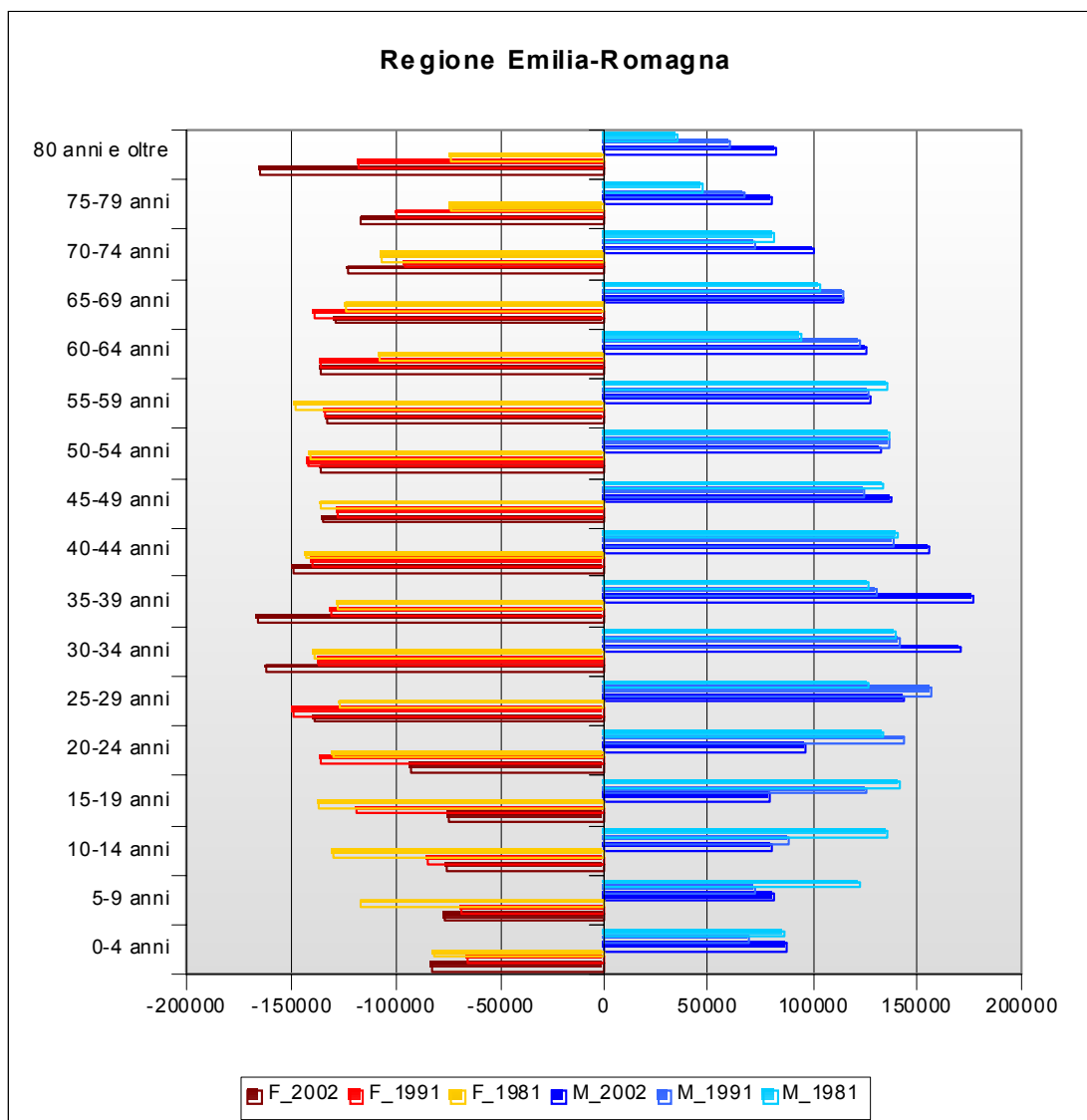
Figura 14 - Struttura della popolazione residente per classi quinquennali di età – anni 2002, 1991, 1981



Fonte: elaborazioni Poleis su dati Regione Emilia-Romagna

Per quanto riguarda la regione Emilia-Romagna, tra il 1981 e il 2002 si è assistito, per le classi 0-4 e 5-9 ad un andamento altalenante della popolazione residente. Tra il 1981 e il 1991 si è infatti registrato un assottigliamento delle classi in analisi, che è stato in parte riassorbito per la classe 5-9 tra il 1991 e il 2002 e per quella 0-4 i fattori esplicitati per la provincia di Modena hanno agito producendo un aumento in valore assoluto della popolazione residente. Anche in Emilia-Romagna la popolazione residente compresa nelle classi di età 35-39 e 30-34 è incrementata nell'intervallo di tempo considerato, mentre per le altre classi centrali di età si è assistito ad un generale andamento oscillatorio: un ridimensionamento tra il 1981 e il 1991 ed un successivo incremento tra il 1991 e il 2002. Il comportamento delle classi di età avanzata ha seguito l'andamento evidenziato per la provincia di Modena.

Figura 15 - Struttura della popolazione residente per classi quinquennali di età – anni 2002, 1991, 1981



Fonte: elaborazioni Poleis su dati Regione Emilia-Romagna

L'indice di vecchiaia⁸ esprime il rapporto tra la popolazione anziana (65 anni e oltre) e quella in età giovanile (0-14 anni). Tale indice presenta nella provincia di Modena un andamento crescente fino al 1997 e, dall'anno successivo, la curva presenta un andamento decrescente sospinta dall'aumento della natalità e dai flussi migratori delle persone in età giovanile che ha prodotto un conseguente aumento del peso dei giovani rispetto agli anziani, anche se questi risultano in valore assoluto costantemente in aumento.

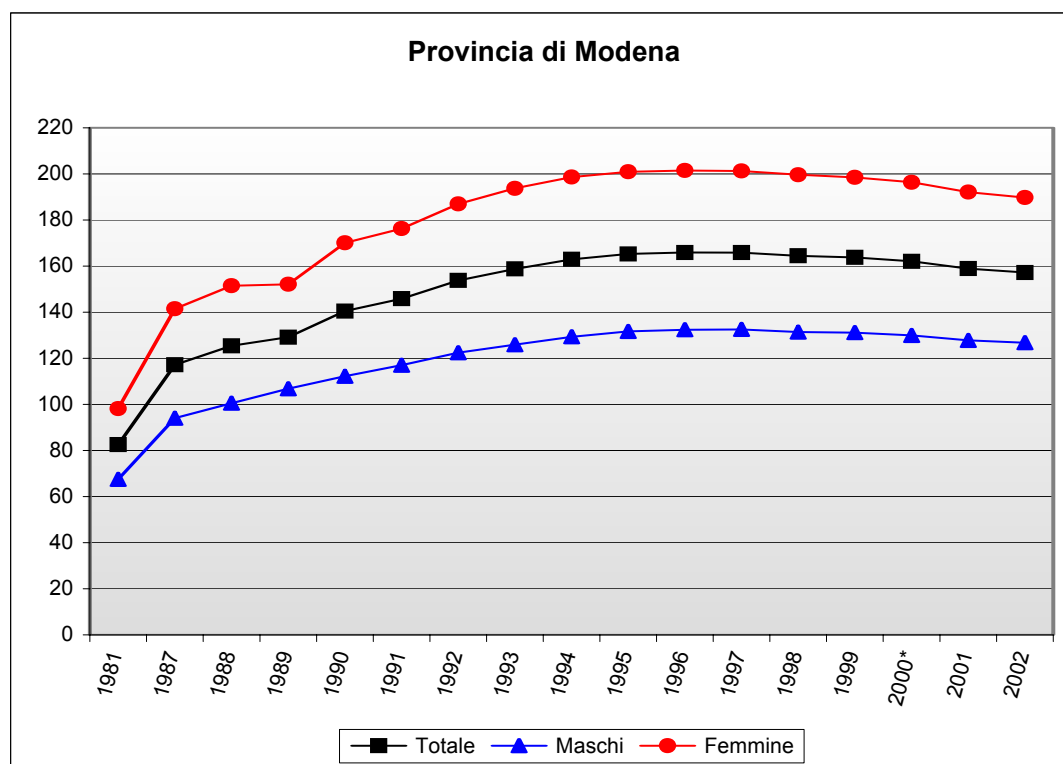
Se si analizza la serie storica degli indici di vecchiaia specifici per sesso si evince come il peso della popolazione anziana femminile sia più elevato di quella maschile.

Tale evidenza vale anche per la regione Emilia-Romagna che denota un indice di vecchiaia femminile decisamente più elevato di quello maschile. Per quanto riguarda

⁸ L'indice di vecchiaia è dato dal rapporto tra la popolazione con più di 65 anni e quella in età tra 0 e 14 anni per 100. $Iv = (P_{65\text{ e oltre}} / P_{0-14}) * 100$

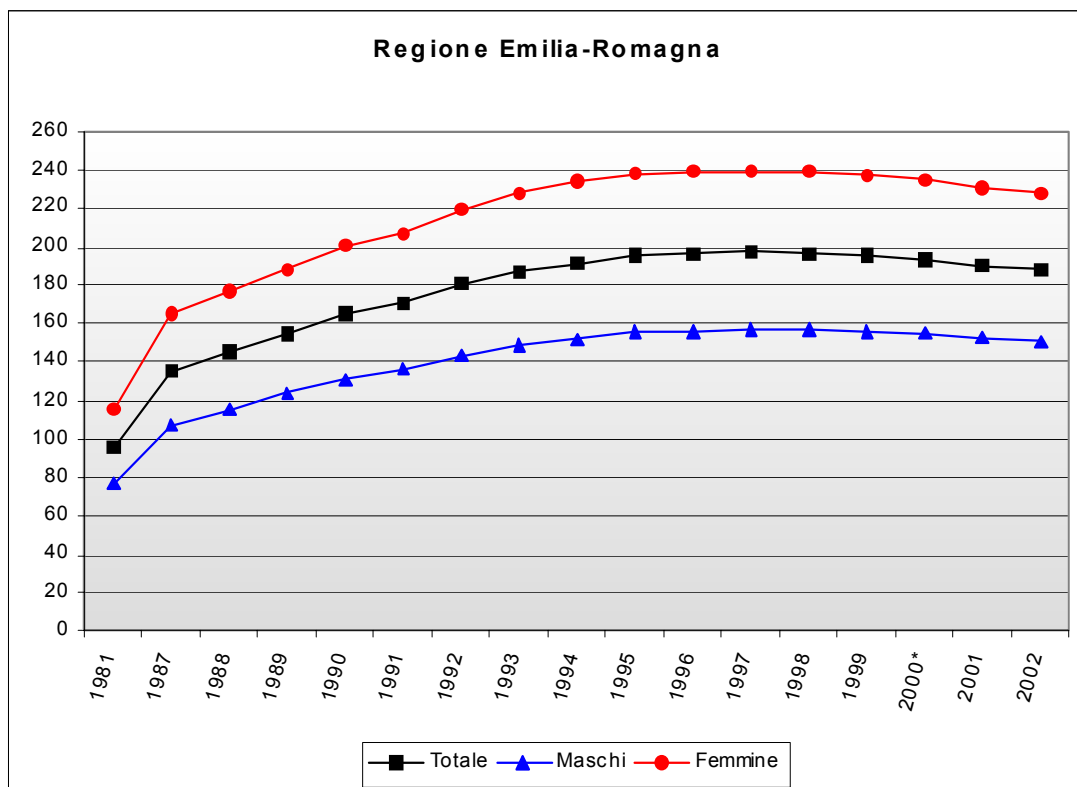
l'andamento generale dell'indice di vecchiaia regionale possiamo notare dalla figura relativa al confronto tra le due aree geografiche in analisi come la curva regionale inizi a decrescere un anno dopo rispetto a quella della provincia di Modena. I valori regionali dell'indice di vecchiaia risultano, nell'intervallo di tempo considerato, costantemente superiori a quelli della provincia di Modena.

Figura 16 - Indici di vecchiaia specifici per sesso



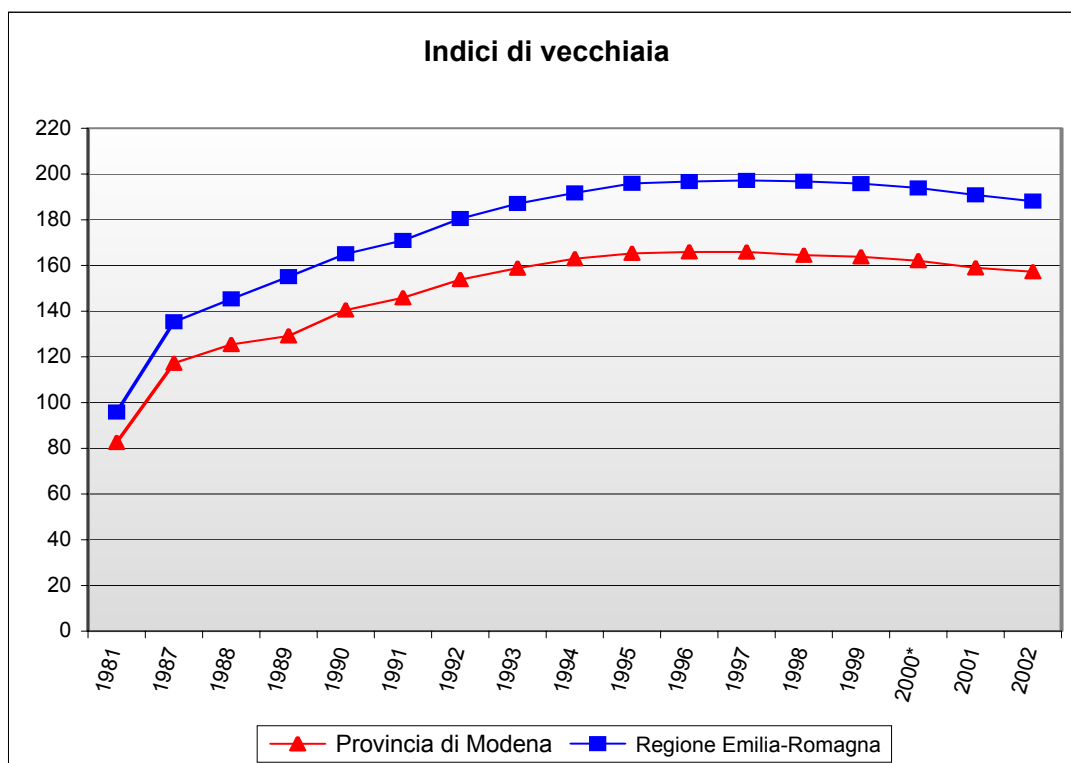
Fonte: elaborazioni Poleis su dati Regione Emilia-Romagna

Figura 17 - Indici di vecchiaia specifici per sesso



Fonte: elaborazioni Poleis su dati Regione Emilia-Romagna

Figura 18 - Serie storica indici di vecchiaia



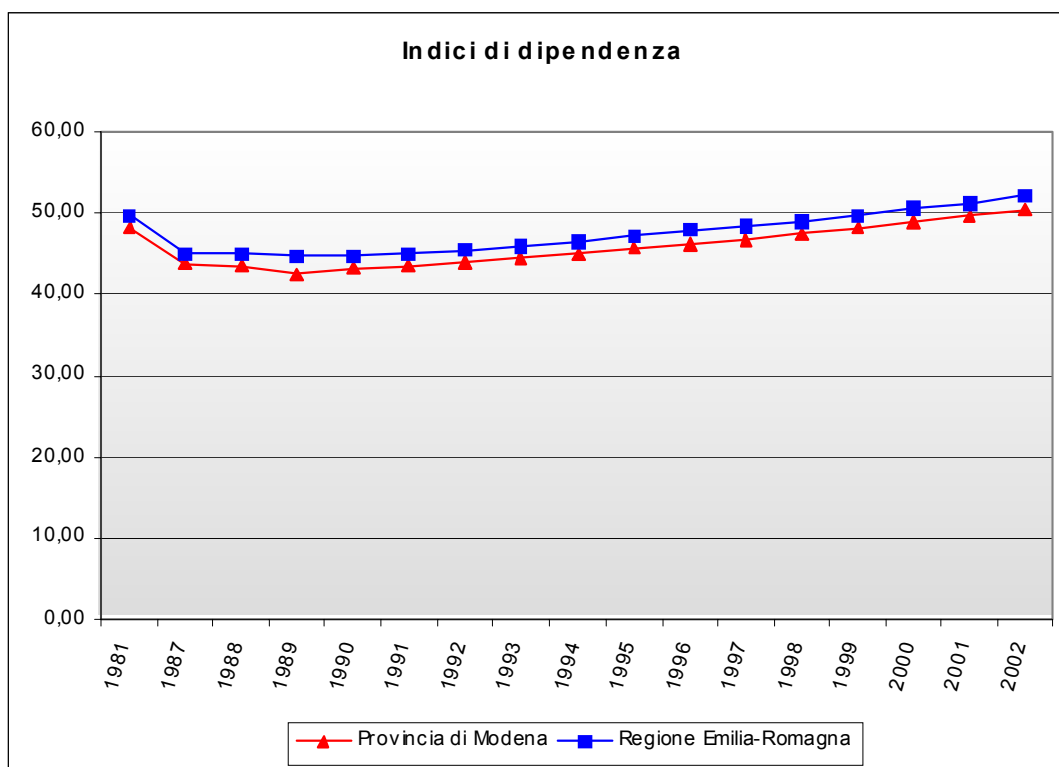
Fonte: elaborazioni Poleis su dati Regione Emilia-Romagna

L'indice di dipendenza generale⁹ esprime il rapporto tra la parte di popolazione non attiva e quella potenzialmente attiva (14-64 anni). Nel corso dell'ultimo ventennio l'indice di dipendenza della provincia di Modena ha subito un costante decremento fino al 1989; da allora è progressivamente cresciuto fino ai giorni nostri per effetto combinato dell'incremento dei contingenti in età giovanile ed anziana.

Per quanto riguarda l'Emilia-Romagna valgono le considerazioni testè esposte. Vi è inoltre da sottolineare che l'indice di dipendenza regionale è stato costantemente maggiore rispetto a quello provinciale; ciò ad indicare una maggiore pressione della popolazione regionale non attiva su quella attiva.

⁹ L'indice di dipendenza generale esprime il rapporto tra la parte di popolazione non attiva e quella potenzialmente attiva (14-64 anni). $Id = [(P_{0-14} + P_{65 \text{ e oltre}}) / P_{15-64}] * 100$

Figura 19 - Serie storica indici di dipendenza totale

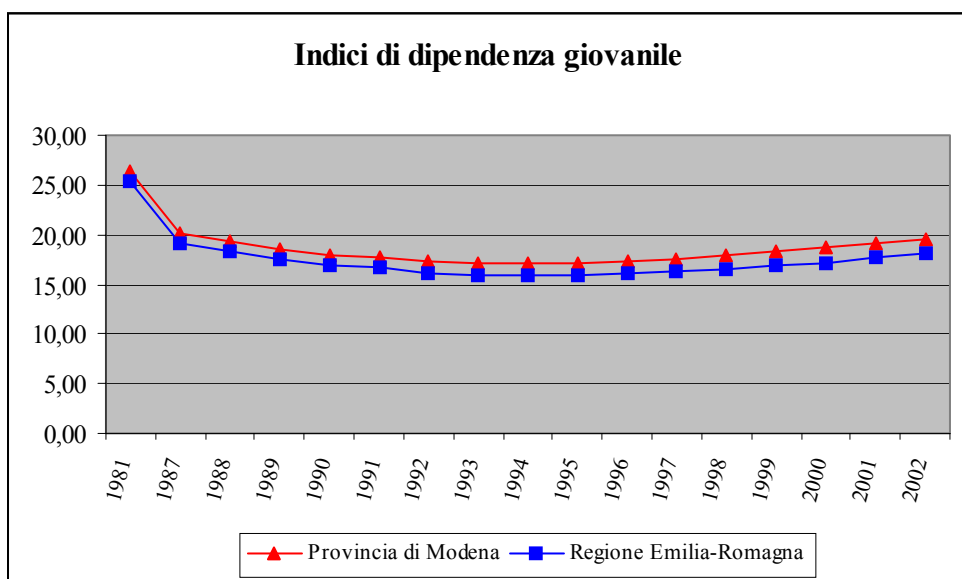


Fonte: elaborazioni Poleis su dati Regione Emilia-Romagna

Scomponendo l'indice di dipendenza totale nelle sue due componenti di dipendenza giovanile e senile¹⁰ possiamo evidenziare come in provincia di Modena la popolazione in età giovanile dipenda da quella in età lavorativa in misura maggiore di quanto accada in regione. I valori più elevati registrati in regione dall'indice di dipendenza totale sono imputabili quindi ad un peso relativo più elevato della popolazione regionale in età avanzata come lo dimostrano anche i valori regionali dell'indice di dipendenza senile.

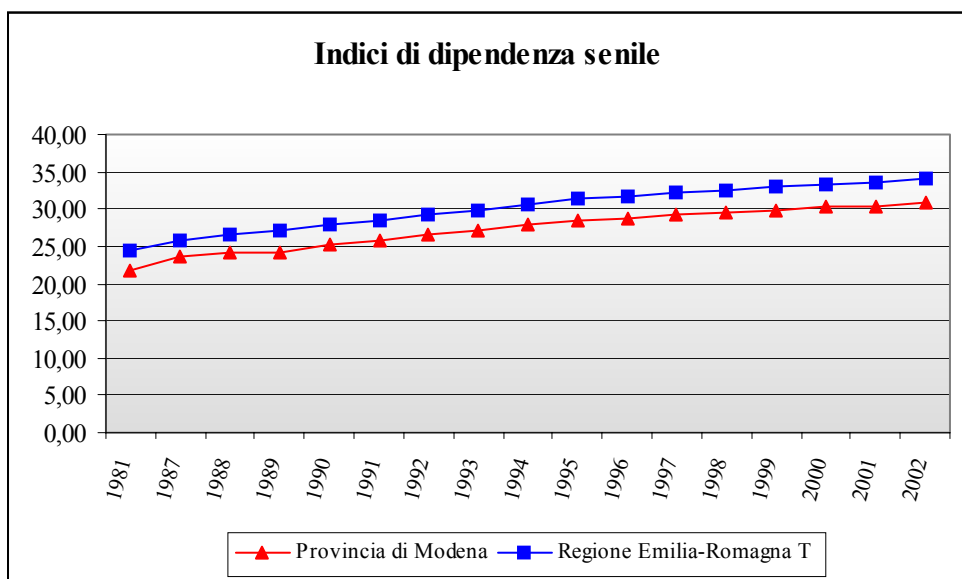
Figura 20 - Serie storica indici di dipendenza giovanile

¹⁰ Gli indici di dipendenza giovanile e senile sono rispettivamente dati dalle seguenti formule:
 $IdG = (P_{0-14} / P_{15-64}) * 100$; $IdS = (P_{65 \text{ e oltre}} / P_{15-64}) * 100$.



Fonte: elaborazioni Poleis su dati Regione Emilia-Romagna

Figura 21 - Serie storica indici di dipendenza senile

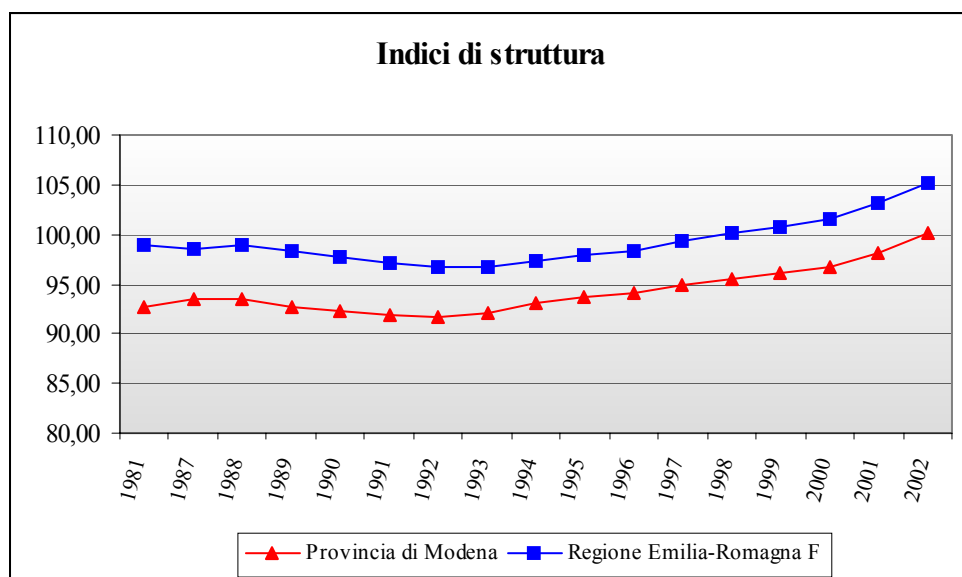


Fonte: elaborazioni Poleis su dati Regione Emilia-Romagna

Il rapporto tra la popolazione 40-64 anni e la popolazione in età 15-39, espresso dall'indice di struttura¹¹, evidenzia sia per la provincia di Modena che per l'Emilia-Romagna un tendenziale aumento del peso relativo della popolazione in età avanzata.

Se per la provincia di Modena l'indice di struttura è, nel suo complesso e per la sola componente femminile, superiore a 100, per la regione quest'ultima osservazione vale per la componente maschile, per quella femminile e per tutte e due considerate nel complesso. Dall'analisi della serie storica dell'indice di struttura si evince inoltre come, dal 1993, per entrambe le aree geografiche tale rapporto sia in costante aumento nel tempo. Tali considerazioni esprimono come il peso della componente anziana della popolazione modenese ed emiliano-romagnola stia man mano aumentando nel corso del tempo. Ciò vale a maggior ragione se si considera la sola componente femminile.

Figura 22 Serie storica indici di struttura della popolazione



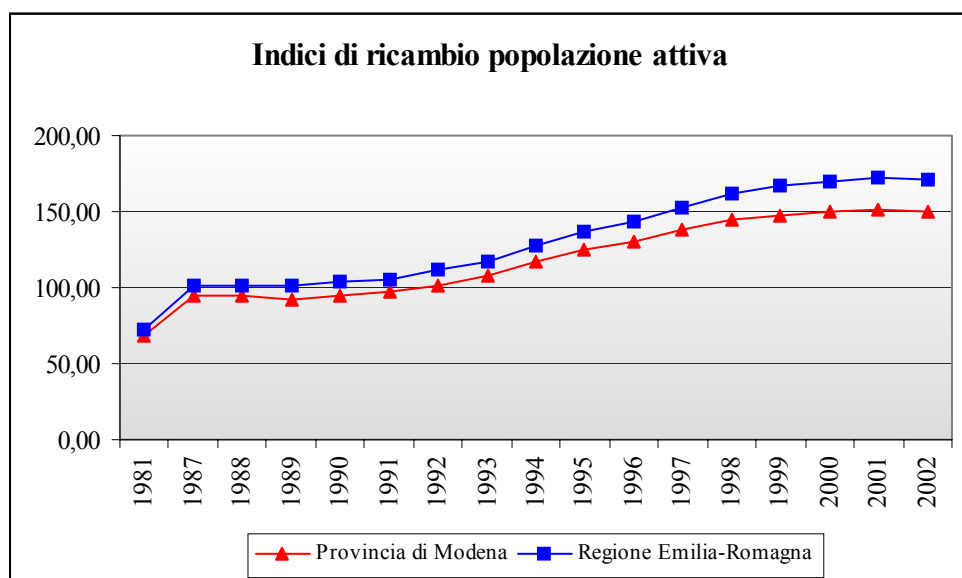
Fonte: elaborazioni Poleis su dati Regione Emilia-Romagna

¹¹ L'indice di struttura è dato dalla formula: $Is = (P_{40-64} / P_{15-39}) * 100$.

L'indice di ricambio della popolazione attiva¹², dato dal rapporto tra la popolazione in 60-64 anni e la popolazione in età 15-19 anni presenta in provincia di Modena per l'anno 2002 un valore di poco superiore al 150% che per la regione sale a circa il 170%. Ciò a significare che nel lungo periodo il ricambio della popolazione attiva e anche la sostenibilità del sistema pensionistico possono essere messi in discussione da un peso relativamente troppo scarso delle generazioni giovani o viceversa da una eccessiva importanza relativa della popolazione anziana.

Se si osserva inoltre l'andamento storico degli indici di ricambio della popolazione attiva della provincia di Modena e dell'Emilia-Romagna dal 1993 si registri un tendenziale aumento del gap esistente tra i valori espressi da tali rapporti per le due aree geografiche considerate.

Figura 23 - Serie storica indici di ricambio della popolazione attiva



Fonte: elaborazioni Poleis su dati Regione Emilia-Romagna

¹² L'indice di ricambio della popolazione attiva è dato dalla seguente formula: $IR = (P_{60-64} / P_{15-19}) * 100$.

6. I cittadini stranieri e residenti

Nel corso del 2000 è proseguito e si è intensificato il flusso di iscrizioni anagrafiche di cittadini stranieri in provincia di Modena e in regione Emilia-Romagna. Dalla tabella seguente risulta infatti evidente l'accelerazione subita dal 1998 al 2000 dai saggi di variazione annua degli iscritti stranieri alle anagrafi dei comuni modenesi e dell'Emilia-Romagna. Per il 2000 è infine rilevante evidenziare il dato relativo alla variazione percentuale sul 1999 delle iscrizioni della componente femminile che presenta il valore in assoluto più elevato.

Tabella 3 - Serie storica popolazione straniera residente

Anno	PROVINCIA di MODENA			Regione Emilia-Romagna		
	T	M	F	T	M	F
1997	15.937	9.321	6.616	81.265	46.833	34.432
1998	18.312	10.388	7.924	93.555	52.642	40.913
1999	21.567	12.085	9.482	110.168	61.066	49.102
2000	25.553	14.290	11.263	130.304	71.948	58.356

Fonte: Regione Emilia-Romagna - Statistiche self-service - Stato della Popolazione

Tabella 4 Variazione percentuale su anno precedente

Anno	PROVINCIA di MODENA			Regione Emilia-Romagna		
	T	M	F	T	M	F
1997	-	-	-	-	-	-
1998	14,90%	11,45%	19,77%	15,12%	12,40%	18,82%
1999	17,78%	16,34%	19,66%	17,76%	16,00%	20,02%
2000	18,48%	18,25%	18,78%	18,28%	17,82%	18,85%

Fonte: Regione Emilia-Romagna - Statistiche self-service - Stato della Popolazione

Alla luce di tali considerazioni, in provincia di Modena, gli stranieri sono complessivamente il 4% della popolazione residente, con una maggiore presenza di maschi rispetto alle femmine. Tale dato si ritrova anche in ambito regionale. La percentuale di stranieri residenti in regione è però relativamente inferiore a quella degli stranieri residenti in provincia di Modena. Dall'ultima tabella della pagina seguente è infatti possibile rilevare che in provincia di Modena risiede circa il 20% del totale degli stranieri residenti in regione.

Tabella 5 - Popolazione straniera su popolazione residente in provincia di Modena

PROVINCIA di MODENA			
Anno	Totale Pop. Straniera Prov. MO/Pop. Prov. MO	Pop. Maschile Straniera Prov. MO/Pop. Prov. MO	Pop. Femmili Straniera Prov. MO/Pop. Prov. MO
1997	2,58%	3,10%	2,09%
1998	2,95%	3,44%	2,49%
1999	3,45%	3,96%	2,96%
2000	4,04%	4,62%	3,48%

Fonte: Regione Emilia-Romagna - Statistiche self-service - Stato della Popolazione

Tabella 6 - Popolazione straniera su popolazione residente in regione Emilia-Romagna

Regione Emilia-Romagna			
Anno	Totale Pop. Straniera E-R/Pop. E-R	Pop. Maschile Straniera E-R/Pop. E-R	Pop. Femminile Straniera E-R/Pop. E-R
1997	2,06	2,45	1,69
1998	2,36	2,75	2,00
1999	2,77	3,17	2,39
2000	3,25	3,70	2,83

Fonte: Regione Emilia-Romagna - Statistiche self-service - Stato della Popolazione

Tabella 7 - Popolazione straniera residente in provincia di Modena su popolazione straniera residente in Emilia-Romagna

Anno	Popolazione straniera provincia di Modena/popolazione straniera regione Emilia-Romagna		
	T	M	F
1997	19,6	19,9	19,2
1998	19,6	19,7	19,4
1999	19,6	19,8	19,3
2000	19,6	19,9	19,3

Fonte: Regione Emilia-Romagna - Statistiche self-service - Stato della Popolazione

Per quanto riguarda l'analisi dei residenti stranieri per area geografica d'origine sia in provincia di Modena che in Emilia-Romagna gli stranieri più numerosi risultano provenire, nell'ordine da: Africa, Europa ed Asia. Da rilevare vi è il caso delle straniere residenti in Emilia-Romagna provenienti dall'Europa che risultano essere il gruppo più numeroso.

Tabella 8 - Serie storica popolazione straniera residente per continente di origine – TOTALE

TOTALE														
Anno	PROVINCIA di MODENA							Regione Emilia-Romagna						
	Europa	Africa	Asia	America	Oceania	Apolide	Totale	Europa	Africa	Asia	America	Oceania	Apolide	Totale
1997	3.730	9.141	2.331	724	10	1	15.937	25.668	36.714	13.774	5.022	57	30	81265
1998	4.389	10.360	2.800	749	11	3	18.312	29.813	41.720	16.482	5.447	63	30	93555
1999	5.252	11.914	3.517	872	8	4	21.567	36.012	48.303	19.531	6.229	63	30	110168
2000	6.308	13.753	4.497	983	9	3	25.553	43.103	56.284	23.689	7.140	61	27	130304

Fonte: Regione Emilia-Romagna - Statistiche self-service - Stato della Popolazione

Tabella 9 - Serie storica popolazione straniera residente per continente di origine – MASCHI

MASCHI														
Anno	PROVINCIA di MODENA							Regione Emilia-Romagna						
	Europa	Africa	Asia	America	Oceania	Apolide	Totale	Europa	Africa	Asia	America	Oceania	Apolide	Totale
1997	1.803	5.997	1.281	240	0	0	9321	13.044	24.600	7.645	1.506	20	18	46833
1998	2.076	6.564	1.524	223	0	1	10388	14.757	27.112	9.114	1.616	26	17	52642
1999	2.531	7.367	1.921	265	0	1	12085	17.901	30.583	10.710	1.830	25	17	61066
2000	3.076	8.416	2.477	318	2	1	14290	21.468	35.140	13.135	2.159	30	16	71948

Fonte: Regione Emilia-Romagna - Statistiche self-service - Stato della Popolazione

Tabella 10 - Serie storica popolazione straniera residente per continente di origine – FEMMINE

Anno	PROVINCIA di MODENA							Regione Emilia-Romagna						
	Europa	Africa	Asia	America	Oceania	Apolide	Totale	Europa	Africa	Asia	America	Oceania	Apolide	Totale
	FEMMINE													
1997	1.927	3.144	1.050	484	10	1	6616	12.624	12.114	6.129	3.516	37	12	34432
1998	2.313	3.796	1.276	526	11	2	7924	15.056	14.608	7.368	3.831	37	13	40913
1999	2.721	4.547	1.596	607	8	3	9482	18.111	17.720	8.821	4.399	38	13	49102
2000	3.232	5.337	2.020	665	7	2	11263	21.635	21.144	10.554	4.981	31	11	58356

Fonte: Regione Emilia-Romagna - Statistiche self-service - Stato della Popolazione

Tabella 11 - Percentuali su valori totali

Anno	PROVINCIA di MODENA							Regione Emilia-Romagna						
	Europa	Africa	Asia	America	Oceania	Apolide	Totale	Europa	Africa	Asia	America	Oceania	Apolide	
	TOTALE													
1997	23,40%	57,36%	14,63%	4,54%	0,06%	0,01%	31,59%	45,18%	16,95%	6,18%	0,07%	0,04%		
1998	23,97%	56,57%	15,29%	4,09%	0,06%	0,02%	31,87%	44,59%	17,62%	5,82%	0,07%	0,03%		
1999	24,35%	55,24%	16,31%	4,04%	0,04%	0,02%	32,69%	43,84%	17,73%	5,65%	0,06%	0,03%		
2000	24,69%	53,82%	17,60%	3,85%	0,04%	0,01%	33,08%	43,19%	18,18%	5,48%	0,05%	0,02%		

Fonte: Regione Emilia-Romagna - Statistiche self-service - Stato della Popolazione

Tabella 12 - Percentuali su valori totali

MASCHI												
Anno	PROVINCIA di MODENA						Regione Emilia-Romagna					
	Europa	Africa	Asia	America	Oceania	Apolide	Europa	Africa	Asia	America	Oceania	Apolide
1997	19,34%	64,34%	13,74%	2,57%	0,00%	0,00%	27,85%	52,53%	16,32%	3,22%	0,04%	0,04%
1998	19,98%	63,19%	14,67%	2,15%	0,00%	0,01%	28,03%	51,50%	17,31%	3,07%	0,05%	0,03%
1999	20,94%	60,96%	15,90%	2,19%	0,00%	0,01%	29,31%	50,08%	17,54%	3,00%	0,04%	0,03%
2000	21,53%	58,89%	17,33%	2,23%	0,01%	0,01%	29,84%	48,84%	18,26%	3,00%	0,04%	0,02%

Fonte: Regione Emilia-Romagna - Statistiche self-service - Stato della Popolazione

Tabella 13 - Percentuali su valori totali

FEMMINE												
Anno	PROVINCIA di MODENA						Regione Emilia-Romagna					
	Europa	Africa	Asia	America	Oceania	Apolide	Europa	Africa	Asia	America	Oceania	Apolide
1997	29,13%	47,52%	15,87%	7,32%	0,15%	0,02%	36,66%	35,18%	17,80%	10,21%	0,11%	0,03%
1998	29,19%	47,91%	16,10%	6,64%	0,14%	0,03%	36,80%	35,71%	18,01%	9,36%	0,09%	0,03%
1999	28,70%	47,95%	16,83%	6,40%	0,08%	0,03%	36,88%	36,09%	17,96%	8,96%	0,08%	0,03%
2000	28,70%	47,39%	17,93%	5,90%	0,06%	0,02%	37,07%	36,23%	18,09%	8,54%	0,05%	0,02%

Fonte: Regione Emilia-Romagna - Statistiche self-service - Stato della Popolazione

Dalle seguenti tabelle si può inoltre osservare che circa il 25% degli stranieri residenti in Emilia-Romagna provenienti dall’Africa risiede a Modena, rispetto ad una media del 19,61%. Per quanto riguarda gli altri continenti di origine possiamo osservare come, nel complesso, del totale degli stranieri residenti in Emilia-Romagna provenienti dall’Europa, circa il 15% risiede a Modena, il 19% degli asiatici e circa il 14% degli stranieri provenienti dal continente americano.

Elevato risulta infine essere la percentuale di donne provenienti dall’Oceania residenti in provincia di Modena, sul totale regionale di donne provenienti da tale continente il 22,58% risiede nel territorio modenese.

Tabella 14 - Percentuali su valori regionali

TOTALE							
PROVINCIA di MODENA							
Anno	Europa	Africa	Asia	America	Oceania	Apolide	Totale
1997	14,53%	24,90%	16,92%	14,42%	17,54%	3,33%	19,61%
1998	14,72%	24,83%	16,99%	13,75%	17,46%	10,00%	19,57%
1999	14,58%	24,67%	18,01%	14,00%	12,70%	13,33%	19,58%
2000	14,63%	24,44%	18,98%	13,77%	14,75%	11,11%	19,61%

Fonte: Regione Emilia-Romagna - Statistiche self-service - Stato della Popolazione

Tabella 15 - Percentuali su valori regionali

MASCHI							
PROVINCIA di MODENA							
Anno	Europa	Africa	Asia	America	Oceania	Apolide	Totale
1997	13,82%	24,38%	16,76%	15,94%	0,00%	0,00%	19,90%
1998	14,07%	24,21%	16,72%	13,80%	0,00%	5,88%	19,73%
1999	14,14%	24,09%	17,94%	14,48%	0,00%	5,88%	19,79%
2000	14,33%	23,95%	18,86%	14,73%	6,67%	6,25%	19,86%

Fonte: Regione Emilia-Romagna - Statistiche self-service - Stato della Popolazione

Tabella 16 - Percentuali su valori regionali

FEMMINE							
PROVINCIA di MODENA							
Anno	Europa	Africa	Asia	America	Oceania	Apolide	Totale
1997	15,26%	25,95%	17,13%	13,77%	27,03%	8,33%	19,21%
1998	15,36%	25,99%	17,32%	13,73%	29,73%	15,38%	19,37%
1999	15,02%	25,66%	18,09%	13,80%	21,05%	23,08%	19,31%
2000	14,94%	25,24%	19,14%	13,35%	22,58%	18,18%	19,30%

Fonte: Regione Emilia-Romagna - Statistiche self-service - Stato della Popolazione

APPENDICE DEMOGRAFIA

A cura di Giuseppe Fiorani

Indice

Tabella 1 Serie storica popolazione residente- Provincia di Modena – Regione Emilia-Romagna.....	3
Tabella 2 Serie storica densità abitativa	3
Tabella 3 Tasso di incremento continuo annuo popolazione residente.....	4
Tabella 4 Serie storica Nati Vivi, Morti e Saldo Naturale – Provincia di Modena e Regione E-R	5
Tabella 5 Serie storica del Tasso grezzo di natalità.....	6
Tabella 6 Serie storica del Tasso grezzo di mortalità.....	7
Tabella 7 Saldo naturale, saldo migratorio e saldo generale	8
Tabella 8 Serie storica tasso migratorio	9
Tabella 9 Serie storica tasso immigrazione	10
Tabella 10 Serie storica tasso di emigrazione	11
Tabella 11 Serie storica Popolazione residente per classi quinquennali di età in Provincia di Modena - TOTALE.....	12
Tabella 12 Serie storica Popolazione residente i per classi quinquennali di età n Provincia di Modena - MASCHI.....	13
Tabella 13 Serie storica Popolazione residente per classi quinquennali di età in Provincia di Modena - FEMMINE.....	14
Tabella 14 Serie storica Popolazione residente per classi quinquennali di età in Regione Emilia-Romagna - TOTALE.....	15
Tabella 15 Serie storica Popolazione residente per classi quinquennali di età in Regione Emilia-Romagna - MASCHI.....	16
Tabella 16 Serie storica Popolazione residente per classi quinquennali di età in Regione Emilia-Romagna - FEMMINE.....	17
Tabella 17 Serie storica indice di vecchiaia	18
Tabella 18 Serie storica indice di dipendenza totale	19
Tabella 19 Serie storica indice di dipendenza giovanile	20
Tabella 20 Serie storica indice di dipendenza senile.....	21
Tabella 21 Serie storica indice di struttura	22
Tabella 22 Serie storica indice di ricambio popolazione in età attiva.....	23

Tabella 17 Serie storica popolazione residente- Provincia di Modena – Regione Emilia-Romagna

Anno	PROVINCIA di MODENA			Emilia-Romagna		
	T	M	F	T	M	F
1981	596.025	290.107	305.918	3.957.513	1.917.767	2.039.746
1987	595.995	289.038	306.957	3.922.388	1.894.953	2.027.435
1988	597.868	289.794	308.074	3.919.557	1.892.949	2.026.608
1989	600.118	291.028	309.090	3.919.504	1.892.965	2.026.539
1990	603.989	293.634	310.355	3.926.405	1.898.478	2.027.927
1991	604.680	294.346	310.334	3.909.512	1.890.192	2.019.320
1992	606.785	295.687	311.098	3.926.486	1.900.456	2.026.030
1993	607.489	295.819	311.670	3.924.352	1.898.822	2.025.530
1994	607.815	295.687	312.128	3.922.702	1.897.139	2.025.563
1995	609.509	296.553	312.956	3.924.952	1.897.947	2.027.005
1996	613.625	298.932	314.693	3.939.330	1.905.908	2.033.422
1997	616.585	300.505	316.080	3.947.148	1.910.229	2.036.919
1998	620.449	302.393	318.056	3.959.924	1.916.765	2.043.159
1999	625.786	305.309	320.477	3.981.323	1.928.384	2.052.939
2000	632.625	308.989	323.636	4.008.841	1.943.715	2.065.126
2001*	639.315	312.853	326.462	4.037.095	1.959.579	2.077.516
2002	644.289	315.395	328.894	4.059.416	1.970.684	2.088.732

Fonte: Regione Emilia-Romagna - Statistiche self-service - Stato della Popolazione

* Soggetto a rettifica, si veda: http://www.regione.emilia-romagna.it/fr_statistica.htm

Tabella 18 Serie storica densità abitativa

Anno	PROVINCIA di MODENA			Emilia-Romagna		
	Popolazione residente	Superficie kmq	Densità abitativa	Popolazione residente	Superficie kmq	Densità abitativa
1981	596.025	2.688,65	222	3.957.513	22123,68	179
1987	595.995	2.688,65	222	3.922.388	22123,68	177
1988	597.868	2.688,65	222	3.919.557	22123,68	177
1989	600.118	2.688,65	223	3.919.504	22123,68	177
1990	603.989	2.688,65	225	3.926.405	22123,68	177
1991	604.680	2.688,65	225	3.909.512	22123,68	177
1992	606.785	2.688,65	226	3.926.486	22123,68	177
1993	607.489	2.688,65	226	3.924.352	22123,68	177
1994	607.815	2.688,65	226	3.922.702	22123,68	177
1995	609.509	2.688,65	227	3.924.952	22123,68	177
1996	613.625	2.688,65	228	3.939.330	22123,68	178
1997	616.585	2.688,65	229	3.947.148	22123,68	178
1998	620.449	2.688,65	231	3.959.924	22123,68	179
1999	625.786	2.688,65	233	3.981.323	22123,68	180
2000	632.625	2.688,65	235	4.008.841	22123,68	181
2001	639.315	2.688,65	238	4.037.095	22123,68	182
2002	644.289	2.688,65	240	4.059.416	22123,68	183

Fonte: Elaborazioni Poleis su dati Regione Emilia-Romagna - Statistiche self-service

Tabella 19 Tasso di incremento continuo annuo popolazione residente

Anno	PROVINCIA di MODENA			Emilia-Romagna		
	T	M	F	T	M	F
1981	-	-	-	-	-	-
1987	-0,008‰	-0,615‰	0,565‰	-1,486‰	-1,995‰	-1,009‰
1988	3,138‰	2,612‰	3,632‰	-0,722‰	-1,058‰	-0,408‰
1989	3,756‰	4,249‰	3,292‰	-0,014‰	0,008‰	-0,034‰
1990	6,430‰	8,915‰	4,084‰	1,759‰	2,908‰	0,685‰
1991	1,143‰	2,422‰	-0,068‰	-4,312‰	-4,374‰	-4,253‰
1992	3,475‰	4,546‰	2,459‰	4,332‰	5,415‰	3,317‰
1993	1,160‰	0,446‰	1,837‰	-0,544‰	-0,860‰	-0,247‰
1994	0,536‰	-0,446‰	1,468‰	-0,421‰	-0,887‰	0,016‰
1995	2,783‰	2,924‰	2,649‰	0,573‰	0,426‰	0,712‰
1996	6,730‰	7,990‰	5,535‰	3,657‰	4,186‰	3,161‰
1997	4,812‰	5,248‰	4,398‰	1,983‰	2,265‰	1,718‰
1998	6,247‰	6,263‰	6,232‰	3,232‰	3,416‰	3,059‰
1999	8,565‰	9,597‰	7,583‰	5,389‰	6,043‰	4,775‰
2000	10,869‰	11,981‰	9,809‰	6,888‰	7,919‰	5,919‰
2001*	10,519‰	12,428‰	8,694‰	7,023‰	8,129‰	5,982‰
2002	7,750‰	8,092‰	7,422‰	5,514‰	5,651‰	5,384‰

Fonte: Elaborazioni Poleis su dati Regione Emilia-Romagna

* Soggetto a rettifica, si veda: http://www.regione.emilia-romagna.it/fr_statistica.htm

Tabella 20 Serie storica Nati Vivi, Morti e Saldo Naturale – Provincia di Modena e Regione E-R

Anno	PROVINCIA di MODENA			Regione Emilia-Romagna		
	Nati Vivi	Morti	Saldo Naturale	Nati Vivi	Morti	Saldo Naturale
1973	7.478	5.727	1.751	49.039	42.023	7.016
1974	7.527	5.795	1.732	48.733	42.143	6.590
1975	6.930	5.946	984	44.790	42.830	1.960
1976	6.454	5.851	603	41.521	42.879	- 1.358
1977	6.149	5.732	417	38.554	42.556	- 4.002
1978	5.544	5.836	- 292	35.770	42.067	- 6.297
1979	5.259	5.977	- 718	32.788	42.666	- 9.878
1980	5.019	6.024	- 1.005	30.528	43.289	- 12.761
1981	4.843	5.779	- 936	29.166	42.110	- 12.944
1982	4.775	5.759	- 984	28.976	41.563	- 12.587
1983	4.519	6.236	- 1.717	28.263	44.628	- 16.365
1984	4.451	5.882	- 1.431	27.357	41.826	- 14.469
1985	4.403	6.086	- 1.683	26.960	43.637	- 16.677
1986	4.150	6.137	- 1.987	25.390	42.722	- 17.332
1987	4.225	6.009	- 1.784	25.112	42.462	- 17.350
1988	4.348	5.973	- 1.625	26.305	43.068	- 16.763
1989	4.522	6.001	- 1.479	26.327	42.156	- 15.829
1990	4.892	6.282	- 1.390	27.999	43.948	- 15.949
1991	4.826	6.189	- 1.363	27.746	44.470	- 16.724
1992	4.807	6.014	- 1.207	28.031	42.801	- 14.770
1993	4.782	6.386	- 1.604	27.569	44.332	- 16.763
1994	4.642	6.305	- 1.663	27.448	44.534	- 17.086
1995	4.799	6.436	- 1.637	27.828	44.849	- 17.021
1996	5.005	6.467	- 1.462	29.176	45.212	- 16.036
1997	5.158	6.594	- 1.436	30.139	46.064	- 15.925
1998	5.286	6.829	- 1.543	30.621	46.790	- 16.169
1999	5.513	6.670	- 1.157	31.857	46.289	- 14.432
2000	5.932	6.417	- 485	33.996	45.527	- 11.531

Fonte: Regione Emilia-Romagna - Statistiche self-service – Movimento Anagrafico

Tabella 21 Serie storica del Tasso grezzo di natalità

Anno	PROVINCIA di MODENA			Regione Emilia-Romagna		
	Nati Vivi	Popolazione media	Tasso grezzo di natalità	Nati Vivi	Popolazione media	Tasso di natalità
1973	7.478			49.039		
1974	7.527	569.539	13,22‰	48.733	3.909.709	12,46‰
1975	6.930	574.517	12,0‰	44.790	3.928.153	11,40‰
1976	6.454	578.375	11,16‰	41.521	3.941.337	10,53‰
1977	6.149	582.468	10,56‰	38.554	3.951.649	9,76‰
1978	5.544	586.267	9,46‰	35.770	3.959.809	9,03‰
1979	5.259	589.192	8,93‰	32.788	3.963.849	8,27‰
1980	5.019	592.041	8,48‰	30.528	3.965.598	7,70‰
1981	4.843	594.909	8,14‰	29.166	3.960.532	7,36‰
1982	4.775	596.791	8,00‰	28.976	3.955.879	7,32‰
1983	4.519	597.041	7,57‰	28.263	3.954.825	7,15‰
1984	4.451	596.644	7,46‰	27.357	3.949.722	6,93‰
1985	4.403	596.471	7,38‰	26.960	3.943.215	6,84‰
1986	4.150	596.024	6,96‰	25.390	3.935.152	6,45‰
1987	4.225	595.751	7,09‰	25.112	3.927.607	6,39‰
1988	4.348	596.881	7,28‰	26.305	3.922.740	6,71‰
1989	4.522	598.995	7,55‰	26.327	3.921.439	6,71‰
1990	4.892	602.054	8,13‰	27.999	3.925.171	7,13‰
1991	4.826	604.481	7,98‰	27.746	3.917.723	7,08‰
1992	4.807	605.901	7,93‰	28.031	3.913.463	7,16‰
1993	4.782	607.870	7,87‰	27.569	3.922.286	7,03‰
1994	4.642	608.424	7,63‰	27.448	3.923.476	7,00‰
1995	4.799	608.830	7,88‰	27.828	3.923.530	7,09‰
1996	5.005	611.720	8,18‰	29.176	3.931.190	7,42‰
1997	5.158	615.193	8,38‰	30.139	3.942.513	7,64‰
1998	5.286	618.556	8,55‰	30.621	3.953.436	7,75‰
1999	5.513	623.105	8,85‰	31.857	3.970.458	8,02‰
2000	5.932	629.196	9,43‰	33.996	3.994.905	8,51‰

Fonte: Regione Emilia-Romagna - Statistiche self-service – Movimento Anagrafico

Tabella 22 Serie storica del Tasso grezzo di mortalità

Anno	PROVINCIA di MODENA			Regione Emilia-Romagna		
	Morti	Popolazione media	Tasso grezzo di mortalità	Morti	Popolazione media	Tasso grezzo di mortalità
1973	5.727	-	-	42.023	-	-
1974	5.795	569.539	10,17‰	42.143	3.909.709	10,78‰
1975	5.946	574.517	10,35‰	42.830	3.928.153	10,90‰
1976	5.851	578.375	10,12‰	42.879	3.941.337	10,88‰
1977	5.732	582.468	9,84‰	42.556	3.951.649	10,77‰
1978	5.836	586.267	9,95‰	42.067	3.959.809	10,62‰
1979	5.977	589.192	10,14‰	42.666	3.963.849	10,76‰
1980	6.024	592.041	10,17‰	43.289	3.965.598	10,92‰
1981	5.779	594.909	9,71‰	42.110	3.960.532	10,63‰
1982	5.759	596.791	9,65‰	41.563	3.955.879	10,51‰
1983	6.236	597.041	10,44‰	44.628	3.954.825	11,28‰
1984	5.882	596.644	9,86‰	41.826	3.949.722	10,59‰
1985	6.086	596.471	10,20‰	43.637	3.943.215	11,07‰
1986	6.137	596.024	10,30‰	42.722	3.935.152	10,86‰
1987	6.009	595.751	10,09‰	42.462	3.927.607	10,81‰
1988	5.973	596.881	10,01‰	43.068	3.922.740	10,98‰
1989	6.001	598.995	10,02‰	42.156	3.921.439	10,75‰
1990	6.282	602.054	10,43‰	43.948	3.925.171	11,20‰
1991	6.189	604.481	10,24‰	44.470	3.917.723	11,35‰
1992	6.014	605.901	9,93‰	42.801	3.913.463	10,94‰
1993	6.386	607.870	10,51‰	44.332	3.922.286	11,30‰
1994	6.305	608.424	10,36‰	44.534	3.923.476	11,35‰
1995	6.436	608.830	10,57‰	44.849	3.923.530	11,43‰
1996	6.467	611.720	10,57‰	45.212	3.931.190	11,50‰
1997	6.594	615.193	10,72‰	46.064	3.942.513	11,68‰
1998	6.829	618.556	11,04‰	46.790	3.953.436	11,84‰
1999	6.670	623.105	10,70‰	46.289	3.970.458	11,66‰
2000	6.417	629.196	10,20‰	45.527	3.994.905	11,40‰

Fonte: Regione Emilia-Romagna - Statistiche self-service – Movimento Anagrafico

Tabella 23 Saldo naturale, saldo migratorio e saldo generale

Anno	PROVINCIA di MODENA				Regione Emilia-Romagna			
	Totale Popolazione e Residente	Saldo Naturale	Saldo Migratorio	Saldo generale	Totale Popolazione e Residente	Saldo Naturale	Saldo Migratorio	Saldo generale
1973	566.557	1.751	4.818	6.569	3898950	7016	18.884	25.900
1974	572.520	1.732	4.231	5.963	3920468	6590	14.928	21.518
1975	576.513	984	3.009	3.993	3935838	1960	13.410	15.370
1976	580.237	603	3.121	3.724	3946836	-1358	12.356	10.998
1977	584.698	417	4.044	4.461	3956462	-4002	13.628	9.626
1978	587.836	- 292	3.430	3.138	3963155	-6297	12.990	6.693
1979	590.547	- 718	3.429	2.711	3964542	-9878	11.265	1.387
1980	593.535	- 1.005	3.993	2.988	3966653	-12761	14.872	2.111
1981	596.282	- 936	3.683	2.833	3954411	-12944	702	- 1.929
1982	597.299	- 984	2.001	1.017	3957346	-12587	15.522	2.935
1983	596.782	- 1.717	1.200	- 517	3952304	-16365	11.323	- 5.042
1984	596.505	- 1.431	1.154	- 277	3947140	-14469	9.305	- 5.164
1985	596.437	- 1.683	1.615	- 68	3939289	-16677	8.826	- 7.851
1986	595.610	- 1.987	1.160	- 827	3931014	-17332	9.057	- 8.275
1987	595.892	- 1.784	2.066	282	3924199	-17350	10.535	- 6.815
1988	597.869	- 1.625	3.602	1.977	3921281	-16763	13.845	- 2.918
1989	600.120	- 1.479	3.730	2.251	3921597	-15829	16.145	316
1990	603.987	- 1.390	5.257	3.867	3928744	-15949	23.096	7.147
1991	604.974	- 1.363	2.350	2.289	3906702	-16724	- 5.318	- 111
1992	606.828	- 1.207	3.061	1.854	3920223	-14770	28.291	13.521
1993	608.911	- 1.604	3.687	2.083	3924348	-16763	20.888	4.125
1994	607.937	- 1.663	689	- 974	3922604	-17086	15.342	- 1.744
1995	609.723	- 1.637	3.423	1.786	3924456	-17021	18.873	1.852
1996	613.717	- 1.462	5.456	3.994	3937924	-16036	29.504	13.468
1997	616.668	- 1.436	4.387	2.951	3947102	-15925	25.103	9.178
1998	620.443	- 1.543	5.318	3.775	3959770	-16169	28.837	12.668
1999	625.766	- 1.157	6.480	5.323	3981146	-14432	35.808	21.376
2000	632.626	- 485	7.345	6.860	4008663	-11531	39.048	27.517

Fonte: Regione Emilia-Romagna - Statistiche self-service – Movimento Anagrafico

Tabella 24 Serie storica tasso migratorio

Anno	PROVINCIA di MODENA			Regione Emilia-Romagna		
	Saldo Migratorio	Popolazione media	Tasso migratorio	Saldo Migratorio	Popolazione media	Tasso migratorio
1973	4.818			18.884		
1974	4.231	569.539	7,43‰	14.928	3.909.709	3,82‰
1975	3.009	574.517	5,24‰	13.410	3.928.153	3,41‰
1976	3.121	578.375	5,40‰	12.356	3.941.337	3,13‰
1977	4.044	582.468	6,94‰	13.628	3.951.649	3,45‰
1978	3.430	586.267	5,85‰	12.990	3.959.809	3,28‰
1979	3.429	589.192	5,82‰	11.265	3.963.849	2,84‰
1980	3.993	592.041	6,74‰	14.872	3.965.598	3,75‰
1981	3.683	594.909	6,19‰	702	3.960.532	0,18‰
1982	2.001	596.791	3,35‰	15.522	3.955.879	3,92‰
1983	1.200	597.041	2,01‰	11.323	3.954.825	2,86‰
1984	1.154	596.644	1,93‰	9.305	3.949.722	2,36‰
1985	1.615	596.471	2,71‰	8.826	3.943.215	2,24‰
1986	1.160	596.024	1,95‰	9.057	3.935.152	2,30‰
1987	2.066	595.751	3,47‰	10.535	3.927.607	2,68‰
1988	3.602	596.881	6,03‰	13.845	3.922.740	3,53‰
1989	3.730	598.995	6,23‰	16.145	3.921.439	4,12‰
1990	5.257	602.054	8,73‰	23.096	3.925.171	5,88‰
1991	2.350	604.481	3,89‰	- 5.318	3.917.723	-1,36‰
1992	3.061	605.901	5,05‰	28.291	3.913.463	7,23‰
1993	3.687	607.870	6,07‰	20.888	3.922.286	5,33‰
1994	689	608.424	1,13‰	15.342	3.923.476	3,91‰
1995	3.423	608.830	5,62‰	18.873	3.923.530	4,81‰
1996	5.456	611.720	8,92‰	29.504	3.931.190	7,51‰
1997	4.387	615.193	7,13‰	25.103	3.942.513	6,37‰
1998	5.318	618.556	8,60‰	28.837	3.953.436	7,29‰
1999	6.480	623.105	10,40‰	35.808	3.970.458	9,02‰
2000	7.345	629.196	11,67‰	39.048	3.994.905	9,77‰

Fonte: Regione Emilia-Romagna - Statistiche self-service – Movimento Anagrafico

Tabella 25 Serie storica tasso immigrazione

Anno	PROVINCIA di MODENA				Regione Emilia-Romagna			
	Iscritti Italia	Iscritti Estero	Popolazione media	Tasso Immigrazione	Iscritti Italia	Iscritti Estero	Popolazione media	Tasso Immigrazione
1973	20.389	712			107004	4311		
1974	17.959	616	569.539	32,61‰	100995	4141	3.909.709	26,89‰
1975	14.896	635	574.517	27,03‰	87487	4719	3.928.153	23,47‰
1976	14.660	609	578.375	26,40‰	82880	4499	3.941.337	22,17‰
1977	15.454	544	582.468	27,47‰	83713	3990	3.951.649	22,19‰
1978	15.856	489	586.267	27,88‰	84588	3880	3.959.809	22,34‰
1979	15.473	515	589.192	27,14‰	84053	4012	3.963.849	22,22‰
1980	16.063	661	592.041	28,25‰	88918	4866	3.965.598	23,65‰
1981	14.697	595	594.909	25,70‰	78234	4239	3.960.532	20,82‰
1982	13.192	487	596.791	22,92‰	83420	3706	3.955.879	22,02‰
1983	13.754	532	597.041	23,93‰	83621	4089	3.954.825	22,18‰
1984	12.040	464	596.644	20,96‰	78672	3558	3.949.722	20,82‰
1985	12.695	494	596.471	22,11‰	76214	3509	3.943.215	20,22‰
1986	12.417	474	596.024	21,63‰	76038	3755	3.935.152	20,28‰
1987	12.296	752	595.751	21,90‰	73131	5152	3.927.607	19,93‰
1988	13.312	731	596.881	23,53‰	75064	4769	3.922.740	20,35‰
1989	13.398	841	598.995	23,77‰	77254	4911	3.921.439	20,95‰
1990	13.614	2.643	602.054	27,00‰	80821	12256	3.925.171	23,71‰
1991	11.829	1.910	604.481	22,73‰	71690	8879	3.917.723	20,57‰
1992	12.588	1.089	605.901	22,57‰	92957	7400	3.913.463	25,64‰
1993	15.430	1.303	607.870	27,53‰	97262	7869	3.922.286	26,80‰
1994	14.210	1.339	608.424	25,56‰	90546	7652	3.923.476	25,03‰
1995	15.545	1.354	608.830	27,76‰	93763	7500	3.923.530	25,81‰
1996	16.050	2.612	611.720	30,51‰	93929	14320	3.931.190	27,54‰
1997	17.011	2.280	615.193	31,36‰	98945	12228	3.942.513	28,20‰
1998	19.266	2.445	618.556	35,10‰	106895	13116	3.953.436	30,36‰
1999	20.595	3.139	623.105	38,09‰	113839	17657	3.970.458	33,12‰
2000	21.258	3.659	629.196	39,60‰	120224	19599	3.994.905	35,00‰

Fonte: Regione Emilia-Romagna - Statistiche self-service – Movimento Anagrafico

Tabella 26 Serie storica tasso di emigrazione

Anno	PROVINCIA di MODENA				Regione Emilia-Romagna			
	Cancellati Italia	Cancellati Estero	Popolazione media	Tasso Emigrazione	Cancellati Italia	Cancellati Estero	Popolazione media	Tasso Emigrazione
1973	16.035	248			90940	1491		
1974	14.191	153	569.539	25,19‰	88137	2071	3.909.709	23,07‰
1975	12.340	182	574.517	21,80‰	77037	1759	3.928.153	20,06‰
1976	11.885	263	578.375	21,00‰	72555	2468	3.941.337	19,03‰
1977	11.705	249	582.468	20,52‰	71956	2119	3.951.649	18,75‰
1978	12.598	317	586.267	22,03‰	73126	2352	3.959.809	19,06‰
1979	12.151	408	589.192	21,32‰	73940	2860	3.963.849	19,38‰
1980	12.466	265	592.041	21,50‰	76753	2159	3.965.598	19,90‰
1981	11.328	195	594.909	19,37‰	69607	1851	3.960.532	18,04‰
1982	11.512	166	596.791	19,57‰	70025	1579	3.955.879	18,10‰
1983	12.797	289	597.041	21,92‰	74264	2123	3.954.825	19,31‰
1984	11.088	262	596.644	19,02‰	70778	2147	3.949.722	18,46‰
1985	11.310	264	596.471	19,40‰	68753	2144	3.943.215	17,98‰
1986	11.410	321	596.024	19,68‰	68479	2257	3.935.152	17,98‰
1987	10.593	389	595.751	18,43‰	65535	2213	3.927.607	17,25‰
1988	10.202	239	596.881	17,49‰	64047	1941	3.922.740	16,82‰
1989	10.233	276	598.995	17,54‰	63778	2242	3.921.439	16,84‰
1990	10.728	272	602.054	18,27‰	67682	2299	3.925.171	17,83‰
1991	9.868	219	604.481	16,69‰	61753	2203	3.917.723	16,32‰
1992	10.365	251	605.901	17,52‰	70351	1715	3.913.463	18,41‰
1993	12.781	265	607.870	21,46‰	81879	2364	3.922.286	21,48‰
1994	14.490	370	608.424	24,42‰	80423	2433	3.923.476	21,12‰
1995	13.075	401	608.830	22,13‰	79829	2561	3.923.530	21,00‰
1996	12.833	373	611.720	21,59‰	76126	2619	3.931.190	20,03‰
1997	14.513	391	615.193	24,23‰	83294	2776	3.942.513	21,83‰
1998	15.940	453	618.556	26,50‰	88334	2840	3.953.436	23,06‰
1999	16.819	435	623.105	27,69‰	92561	3127	3.970.458	24,10‰
2000	17.175	397	629.196	27,93‰	97738	3037	3.994.905	25,23‰

Fonte: Regione Emilia-Romagna - Statistiche self-service – Movimento Anagrafico

Tabella 27 Serie storica Popolazione residente per classi quinquennali di età in Provincia di Modena - TOTALE

Anno	Classi quinquennali di età																	
	0-4 anni	5-9 anni	10-14 anni	15-19 anni	20-24 anni	25-29 anni	30-34 anni	35-39 anni	40-44 anni	45-49 anni	50-54 anni	55-59 anni	60-64 anni	65-69 anni	70-74 anni	75-79 anni	80 anni e oltre	Totale
1981	27.480	37.884	40.982	42.840	41.422	40.827	44.231	39.329	41.905	40.257	40.652	41.230	29.207	31.836	25.686	16.404	13.853	596.025
1987	21.730	25.729	35.999	41.036	44.872	43.863	41.911	42.724	41.343	41.409	39.757	38.767	39.044	31.277	25.107	22.555	18.872	595.995
1988	21.812	24.738	33.866	41.008	44.839	45.373	42.548	41.574	42.860	40.525	40.742	38.470	38.675	35.037	22.355	23.297	20.149	597.868
1989	22.242	24.361	31.709	41.186	44.790	47.390	43.830	41.222	44.393	39.839	40.960	39.036	38.018	36.740	20.613	23.402	20.387	600.118
1990	22.605	23.783	29.502	40.163	44.511	48.465	44.531	41.494	45.943	37.910	41.184	39.170	38.100	37.012	22.362	24.408	22.846	603.989
1991	23.256	23.298	28.172	38.895	44.374	48.884	44.970	42.175	44.414	39.145	41.297	38.844	37.960	36.909	24.388	23.563	24.136	604.680
1992	23.732	22.801	26.474	36.714	43.796	49.545	46.581	43.256	42.976	41.290	40.969	38.980	37.394	36.594	28.272	20.980	26.431	606.785
1993	24.115	22.738	25.324	34.589	43.413	49.267	48.120	43.694	41.819	42.730	40.008	39.913	37.143	36.250	31.596	18.707	28.063	607.489
1994	24.141	22.922	24.615	32.149	42.977	48.479	49.394	44.281	41.365	43.869	39.185	39.930	37.710	35.985	33.542	17.710	29.561	607.815
1995	24.277	23.410	24.297	30.095	42.373	48.076	50.459	45.131	41.513	45.579	37.390	40.222	37.702	35.696	33.488	19.049	30.752	609.509
1996	24.636	24.358	23.922	28.626	41.076	48.504	51.572	46.463	42.545	44.173	39.013	40.405	37.358	35.551	33.100	21.337	30.986	613.625
1997	25.049	25.034	23.783	27.341	39.538	48.604	52.403	47.624	43.494	42.810	40.754	40.009	37.621	35.091	33.089	24.132	30.209	616.585
1998	25.689	25.783	23.965	26.469	37.613	48.909	52.789	49.492	44.139	41.765	42.235	39.081	38.450	34.900	32.787	26.980	29.403	620.449
1999	26.495	26.184	24.434	26.047	35.593	49.356	53.074	51.372	45.083	41.448	43.525	38.356	38.534	35.511	32.591	28.694	29.489	625.786
2000	27.650	26.442	25.177	26.044	34.035	49.544	53.412	52.896	46.286	41.824	45.277	36.646	38.919	35.696	32.492	28.746	31.539	632.625
2001*	28.825	26.839	26.166	25.791	32.862	48.669	54.080	54.249	47.603	42.868	43.881	38.317	39.116	35.491	32.536	28.447	33.575	639.315
2002	29.659	27.285	26.981	25.796	31.646	47.206	54.285	55.201	48.823	43.899	42.642	40.073	38.839	35.874	32.234	28.523	35.323	644.289

Fonte: Regione Emilia-Romagna - Statistiche self-service - Stato della Popolazione

* Soggetto a rettifica, si veda: http://www.regione.emilia-romagna.it/fr_statistica.htm

Tabella 28 Serie storica Popolazione residente i per classi quinquennali di età n Provincia di Modena - MASCHI

Anno	Classi quinquennali di età																Totale	
	0-4 anni	5-9 anni	10-14 anni	15-19 anni	20-24 anni	25-29 anni	30-34 anni	35-39 anni	40-44 anni	45-49 anni	50-54 anni	55-59 anni	60-64 anni	65-69 anni	70-74 anni	75-79 anni		80 anni e oltre
1981	14.056	19.344	20.827	21.652	20.732	20.375	22.112	19.717	20.892	20.103	20.220	19.750	13.720	14.512	11.190	6.533	4.372	290.107
1987	11.080	13.258	18.374	20.876	22.687	22.043	20.906	21.271	20.622	20.642	19.680	19.095	18.345	14.158	10.756	9.062	6.183	289.038
1988	11.118	12.774	17.276	20.857	22.700	22.776	21.335	20.528	21.485	20.215	20.141	18.987	18.221	15.837	9.595	9.288	6.661	289.794
1989	11.222	12.436	16.042	20.868	22.499	23.666	21.916	20.402	22.149	19.838	20.180	19.257	18.144	16.722	9.015	9.631	7.041	291.028
1990	11.599	12.198	15.010	20.576	22.810	24.626	22.570	20.795	23.048	18.923	20.316	19.333	18.276	16.658	9.561	9.816	7.519	293.634
1991	11.983	11.936	14.422	19.889	22.789	24.948	22.820	21.127	22.238	19.509	20.448	19.110	18.269	16.746	10.561	9.463	8.088	294.346
1992	12.246	11.632	13.662	18.791	22.462	25.591	23.851	21.834	21.481	20.565	20.366	19.153	18.092	16.659	12.211	8.317	8.774	295.687
1993	12.478	11.608	13.095	17.669	22.228	25.417	24.627	22.173	20.746	21.398	19.885	19.614	18.065	16.531	13.601	7.429	9.255	295.819
1994	12.533	11.692	12.695	16.406	21.969	24.941	25.278	22.512	20.543	21.978	19.508	19.561	18.321	16.509	14.427	7.033	9.781	295.687
1995	12.530	12.057	12.460	15.367	21.675	24.709	25.863	22.951	20.783	22.830	18.547	19.674	18.324	16.574	14.404	7.581	10.224	296.553
1996	12.724	12.555	12.273	14.697	20.962	25.009	26.528	23.736	21.328	22.080	19.364	19.862	18.094	16.574	14.285	8.632	10.229	298.932
1997	12.967	12.896	12.192	14.106	20.102	24.957	27.075	24.408	21.935	21.310	20.230	19.686	18.209	16.478	14.336	9.738	9.880	300.505
1998	13.310	13.297	12.282	13.684	19.006	25.010	27.338	25.352	22.436	20.653	21.059	19.269	18.598	16.486	14.209	10.923	9.481	302.393
1999	13.650	13.562	12.562	13.453	17.912	25.283	27.529	26.392	23.027	20.529	21.707	18.946	18.596	16.781	14.264	11.630	9.486	305.309
2000	14.221	13.695	13.016	13.407	17.121	25.420	27.746	27.192	23.650	20.917	22.615	18.030	18.771	16.912	14.433	11.568	10.275	308.989
2001*	14.814	13.904	13.514	13.327	16.648	24.932	28.131	28.023	24.379	21.483	21.872	18.881	18.976	16.779	14.593	11.484	11.113	312.853
2002	15.286	14.117	13.933	13.308	16.170	24.057	28.086	28.599	25.016	22.107	21.156	19.741	18.886	16.961	14.574	11.572	11.826	315.395

Fonte: Regione Emilia-Romagna - Statistiche self-service - Stato della Popolazione

* Soggetto a rettifica, si veda: http://www.regione.emilia-romagna.it/fr_statistica.htm

Tabella 29 Serie storica Popolazione residente per classi quinquennali di età in Provincia di Modena - FEMMINE

Anno	Classi quinquennali di età																	Totale
	0-4 anni	5-9 anni	10-14 anni	15-19 anni	20-24 anni	25-29 anni	30-34 anni	35-39 anni	40-44 anni	45-49 anni	50-54 anni	55-59 anni	60-64 anni	65-69 anni	70-74 anni	75-79 anni	80 anni e oltre	
1981	13.424	18.540	20.155	21.188	20.690	20.452	22.119	19.612	21.013	20.154	20.432	21.480	15.487	17.324	14.496	9.871	9.481	305.918
1987	10.650	12.471	17.625	20.160	22.185	21.820	21.005	21.453	20.721	20.767	20.077	19.672	20.699	17.119	14.351	13.493	12.689	306.957
1988	10.694	11.964	16.590	20.151	22.139	22.597	21.213	21.046	21.375	20.310	20.601	19.483	20.454	19.200	12.760	14.009	13.488	308.074
1989	11.020	11.925	15.667	20.318	22.291	23.724	21.914	20.820	22.244	20.001	20.780	19.779	19.874	20.018	11.598	13.771	13.346	309.090
1990	11.006	11.585	14.492	19.587	21.701	23.839	21.961	20.699	22.895	18.987	20.868	19.837	19.824	20.354	12.801	14.592	15.327	310.355
1991	11.273	11.362	13.750	19.006	21.585	23.936	22.150	21.048	22.176	19.636	20.849	19.734	19.691	20.163	13.827	14.100	16.048	310.334
1992	11.486	11.169	12.812	17.923	21.334	23.954	22.730	21.422	21.495	20.725	20.603	19.827	19.302	19.935	16.061	12.663	17.657	311.098
1993	11.637	11.130	12.229	16.920	21.185	23.850	23.493	21.521	21.073	21.332	20.123	20.299	19.078	19.719	17.995	11.278	18.808	311.670
1994	11.608	11.230	11.920	15.743	21.008	23.538	24.116	21.769	20.822	21.891	19.677	20.369	19.389	19.476	19.115	10.677	19.780	312.128
1995	11.747	11.353	11.837	14.728	20.698	23.367	24.596	22.180	20.730	22.749	18.843	20.548	19.378	19.122	19.084	11.468	20.528	312.956
1996	11.912	11.803	11.649	13.929	20.114	23.495	25.044	22.727	21.217	22.093	19.649	20.543	19.264	18.977	18.815	12.705	20.757	314.693
1997	12.082	12.138	11.591	13.235	19.436	23.647	25.328	23.216	21.559	21.500	20.524	20.323	19.412	18.613	18.753	14.394	20.329	316.080
1998	12.379	12.486	11.683	12.785	18.607	23.899	25.451	24.140	21.703	21.112	21.176	19.812	19.852	18.414	18.578	16.057	19.922	318.056
1999	12.845	12.622	11.872	12.594	17.681	24.073	25.545	24.980	22.056	20.919	21.818	19.410	19.938	18.730	18.327	17.064	20.003	320.477
2000	13.429	12.747	12.161	12.637	16.914	24.124	25.666	25.704	22.636	20.907	22.662	18.616	20.148	18.784	18.059	17.178	21.264	323.636
2001*	14.011	12.935	12.652	12.464	16.214	23.737	25.949	26.226	23.224	21.385	22.009	19.436	20.140	18.712	17.943	16.963	22.462	326.462
2002	14.373	13.168	13.048	12.488	15.476	23.149	26.199	26.602	23.807	21.792	21.486	20.332	19.953	18.913	17.660	16.951	23.497	328.894

Fonte: Regione Emilia-Romagna - Statistiche self-service - Stato della Popolazione

* Soggetto a rettifica, si veda: http://www.regione.emilia-romagna.it/fr_statistica.htm

Tabella 30 Serie storica Popolazione residente per classi quinquennali di età in Regione Emilia-Romagna - TOTALE

Anno	Classi quinquennali di età																Totale	
	0-4 anni	5-9 anni	10-14 anni	15-19 anni	20-24 anni	25-29 anni	30-34 anni	35-39 anni	40-44 anni	45-49 anni	50-54 anni	55-59 anni	60-64 anni	65-69 anni	70-74 anni	75-79 anni		80 anni e oltre
1981	168.705	238.424	264.119	279.008	262.833	253.493	277.759	254.857	283.585	269.680	277.497	282.898	201.308	226.727	187.209	120.567	108.844	3.957.513
1987	132.274	159.104	225.562	263.687	289.887	278.405	262.374	267.999	265.829	277.514	267.797	265.486	266.968	215.286	178.653	162.016	143.547	3.922.388
1988	131.048	151.554	212.716	260.821	287.604	284.936	266.491	260.103	274.561	268.703	273.249	263.816	264.149	239.793	159.617	167.739	152.657	3.919.557
1989	130.808	146.914	197.250	257.802	283.711	293.866	272.024	257.593	280.218	260.922	275.692	264.852	261.400	254.311	148.624	172.728	160.789	3.919.504
1990	132.238	143.801	182.784	251.418	281.515	302.088	277.931	257.969	289.650	247.215	277.957	263.418	261.096	254.226	156.687	174.276	172.136	3.926.405
1991	134.610	140.100	173.177	244.726	279.757	304.606	278.652	260.189	278.551	252.766	277.804	260.010	259.049	252.898	167.540	167.056	178.021	3.909.512
1992	137.840	137.626	161.968	229.300	276.615	309.887	289.089	266.906	269.704	265.413	274.361	262.501	255.811	250.519	194.355	149.904	194.687	3.926.486
1993	138.832	136.382	154.627	216.296	273.467	309.317	297.268	271.142	261.419	273.829	265.419	267.964	254.314	248.013	216.775	133.759	205.529	3.924.352
1994	140.002	136.322	149.934	200.406	269.266	305.272	306.632	276.461	259.010	278.850	257.462	270.415	255.551	246.034	230.168	125.370	215.547	3.922.702
1995	140.508	137.855	147.354	186.223	263.237	301.717	313.863	281.904	258.774	288.638	244.165	272.503	254.337	245.582	230.410	133.497	224.385	3.924.952
1996	142.802	141.722	145.108	175.416	254.960	302.366	322.055	288.955	264.180	278.104	253.583	273.460	251.564	244.691	227.964	147.793	224.607	3.939.330
1997	145.140	145.192	142.825	166.935	243.901	301.851	326.283	295.799	269.385	269.735	262.942	269.076	253.981	241.328	227.274	166.792	218.709	3.947.148
1998	148.648	147.734	142.671	160.550	231.778	301.198	329.187	305.464	274.695	261.976	271.710	260.747	259.595	240.329	225.409	185.854	212.379	3.959.924
1999	153.430	150.033	143.919	157.133	218.377	301.305	329.181	317.776	281.208	260.280	277.189	253.339	262.375	242.137	224.083	197.523	212.035	3.981.323
2000	159.720	151.681	146.572	156.018	206.588	299.944	330.154	328.137	288.640	260.792	287.293	240.389	264.897	241.667	224.293	198.048	224.008	4.008.841
2001*	165.339	153.835	151.119	154.455	196.724	293.144	331.792	337.224	296.085	266.531	277.163	250.028	266.191	239.830	224.557	196.819	236.259	4.037.095
2002	170.659	156.788	155.626	153.147	189.132	282.876	333.101	342.393	303.790	272.405	269.165	259.457	262.261	242.885	222.301	196.694	246.736	4.059.416

Fonte: Regione Emilia-Romagna - Statistiche self-service - Stato della Popolazione

* Soggetto a rettifica, si veda: http://www.regione.emilia-romagna.it/fr_statistica.htm

Tabella 31 Serie storica Popolazione residente per classi quinquennali di età in Regione Emilia-Romagna - MASCHI

Anno	Classi quinquennali di età																Totale	
	0-4 anni	5-9 anni	10-14 anni	15-19 anni	20-24 anni	25-29 anni	30-34 anni	35-39 anni	40-44 anni	45-49 anni	50-54 anni	55-59 anni	60-64 anni	65-69 anni	70-74 anni	75-79 anni		80 anni e oltre
1981	86.597	122.397	134.884	142.099	133.778	126.990	138.678	127.010	140.581	133.576	136.483	134.856	93.848	102.950	80.916	47.048	35.076	1.917.767
1987	67.800	81.816	115.806	134.716	148.313	141.378	132.035	133.243	132.283	137.095	131.928	129.179	125.039	96.401	76.607	64.903	46.411	1.894.953
1988	67.302	77.856	109.248	133.143	147.172	144.962	134.406	129.518	136.591	132.908	134.386	128.490	124.297	107.591	68.220	67.178	49.681	1.892.949
1989	66.999	75.411	101.111	131.774	144.933	149.613	137.596	128.461	139.211	129.176	135.540	129.074	123.582	114.328	63.624	69.771	52.761	1.892.965
1990	67.857	73.894	93.759	129.001	144.545	154.983	141.482	129.245	144.105	122.690	136.546	128.421	123.887	114.224	67.278	70.095	56.466	1.898.478
1991	69.173	71.971	88.805	125.474	143.597	155.896	141.744	130.106	138.435	125.190	136.338	126.603	123.239	114.287	72.334	67.360	59.640	1.890.192
1992	70.834	70.590	83.262	117.759	142.221	160.302	147.983	134.937	134.026	131.797	134.927	128.128	122.111	113.743	83.084	59.824	64.928	1.900.456
1993	71.461	70.068	79.510	111.182	140.220	159.906	152.487	137.341	130.089	135.872	130.616	130.616	121.815	113.098	92.796	53.151	68.594	1.898.822
1994	72.166	69.953	77.148	102.901	137.933	157.341	157.467	140.451	129.074	138.273	126.910	131.766	122.494	112.818	98.560	49.854	72.030	1.897.139
1995	72.439	70.816	75.800	95.575	134.819	154.928	161.307	143.519	129.376	143.218	120.491	132.675	122.029	113.336	98.887	53.664	75.068	1.897.947
1996	73.488	72.918	74.557	90.221	130.462	155.221	165.841	147.443	132.631	138.148	125.165	133.349	120.733	113.288	98.177	59.589	74.677	1.905.908
1997	74.880	74.598	73.288	85.959	124.606	154.681	168.445	151.106	135.956	133.616	129.991	131.086	122.136	112.171	98.621	66.794	72.295	1.910.229
1998	76.695	75.953	73.447	82.638	118.076	153.737	170.020	156.360	139.027	130.028	134.233	127.254	124.735	112.204	98.324	74.607	69.427	1.916.765
1999	78.991	77.298	74.033	80.986	111.046	153.894	169.855	163.154	142.781	129.405	136.879	123.800	126.118	113.256	98.415	79.302	69.171	1.928.384
2000	82.227	78.212	75.408	80.443	105.058	153.295	170.124	168.906	147.003	130.146	141.940	117.673	127.209	113.328	99.349	79.676	73.718	1.943.715
2001*	85.077	79.249	77.860	79.725	100.218	149.612	170.723	174.053	151.088	133.605	137.108	122.457	128.179	112.632	100.050	79.594	78.349	1.959.579
2002	87.921	80.827	80.084	79.026	96.473	143.790	170.940	176.886	155.067	137.180	132.697	127.317	126.170	114.373	99.628	80.272	82.033	1.970.684

Fonte: Regione Emilia-Romagna - Statistiche self-service - Stato della Popolazione

* Soggetto a rettifica, si veda: http://www.regione.emilia-romagna.it/fr_statistica.htm

Tabella 32 Serie storica Popolazione residente per classi quinquennali di età in Regione Emilia-Romagna - FEMMINE

Anno	Classi quinquennali di età																Totale	
	0-4 anni	5-9 anni	10-14 anni	15-19 anni	20-24 anni	25-29 anni	30-34 anni	35-39 anni	40-44 anni	45-49 anni	50-54 anni	55-59 anni	60-64 anni	65-69 anni	70-74 anni	75-79 anni		80 anni e oltre
1981	82.108	116.027	129.235	136.909	129.055	126.503	139.081	127.847	143.004	136.104	141.014	148.042	107.460	123.777	106.293	73.519	73.768	2.039.746
1987	64.474	77.288	109.756	128.971	141.574	137.027	130.339	134.756	133.546	140.419	135.869	136.307	141.929	118.885	102.046	97.113	97.136	2.027.435
1988	63.746	73.698	103.468	127.678	140.432	139.974	132.085	130.585	137.970	135.795	138.863	135.326	139.852	132.202	91.397	100.561	102.976	2.026.608
1989	63.809	71.503	96.139	126.028	138.778	144.253	134.428	129.132	141.007	131.746	140.152	135.778	137.818	139.983	85.000	102.957	108.028	2.026.539
1990	64.381	69.907	89.025	122.417	136.970	147.105	136.449	128.724	145.545	124.525	141.411	134.997	137.209	140.002	89.409	104.181	115.670	2.027.927
1991	65.437	68.129	84.372	119.252	136.160	148.710	136.908	130.083	140.116	127.576	141.466	133.407	135.810	138.611	95.206	99.696	118.381	2.019.320
1992	67.006	67.036	78.706	111.541	134.394	149.585	141.106	131.969	135.678	133.616	139.434	134.373	133.700	136.776	111.271	90.080	129.759	2.026.030
1993	67.371	66.314	75.117	105.114	133.247	149.411	144.781	133.801	131.330	137.957	134.803	137.348	132.499	134.915	123.979	80.608	136.935	2.025.530
1994	67.836	66.369	72.786	97.505	131.333	147.931	149.165	136.010	129.936	140.577	130.552	138.649	133.057	133.216	131.608	75.516	143.517	2.025.563
1995	68.069	67.039	71.554	90.648	128.418	146.789	152.556	138.385	129.398	145.420	123.674	139.828	132.308	132.246	131.523	79.833	149.317	2.027.005
1996	69.314	68.804	70.551	85.195	124.498	147.145	156.214	141.512	131.549	139.956	128.418	140.111	130.831	131.403	129.787	88.204	149.930	2.033.422
1997	70.260	70.594	69.537	80.976	119.295	147.170	157.838	144.693	133.429	136.119	132.951	137.990	131.845	129.157	128.653	99.998	146.414	2.036.919
1998	71.953	71.781	69.224	77.912	113.702	147.461	159.167	149.104	135.668	131.948	137.477	133.493	134.860	128.125	127.085	111.247	142.952	2.043.159
1999	74.439	72.735	69.886	76.147	107.331	147.411	159.326	154.622	138.427	130.875	140.310	129.539	136.257	128.881	125.668	118.221	142.864	2.052.939
2000	77.493	73.469	71.164	75.575	101.530	146.649	160.030	159.231	141.637	130.646	145.353	122.716	137.688	128.339	124.944	118.372	150.290	2.065.126
2001*	80.262	74.586	73.259	74.730	96.506	143.532	161.069	163.171	144.997	132.926	140.055	127.571	138.012	127.198	124.507	117.225	157.910	2.077.516
2002	82.738	75.961	75.542	74.121	92.659	139.086	162.161	165.507	148.723	135.225	136.468	132.140	136.091	128.512	122.673	116.422	164.703	2.088.732

Fonte: Regione Emilia-Romagna - Statistiche self-service - Stato della Popolazione

* Soggetto a rettifica, si veda: http://www.regione.emilia-romagna.it/fr_statistica.htm

Tabella 33 Serie storica indice di vecchiaia

Anno	Indice di Vecchiaia					
	PROVINCIA di MODENA			Regione Emilia-Romagna		
	T	M	F	T	M	F
1981	82,54	67,51	98,18	95,84	77,35	115,27
1987	117,20	94,02	141,49	135,32	107,12	165,07
1988	125,40	100,52	151,49	145,32	115,04	177,30
1989	129,15	106,82	152,11	155,05	123,39	188,36
1990	140,50	112,23	170,09	165,06	130,81	201,18
1991	145,86	117,00	176,28	170,92	136,39	207,35
1992	153,79	122,43	186,98	180,48	143,12	219,92
1993	158,80	125,91	193,74	187,06	148,23	228,18
1994	162,95	129,33	198,65	191,70	151,99	233,76
1995	165,29	131,68	200,94	195,88	155,65	238,51
1996	165,91	132,40	201,49	196,69	156,47	239,29
1997	165,87	132,52	201,30	197,18	157,06	239,66
1998	164,47	131,40	199,66	196,78	156,82	239,21
1999	163,77	131,14	198,52	195,76	156,37	237,55
2000*	162,07	129,94	196,38	193,90	155,22	234,98
2001	158,93	127,79	192,13	190,83	153,03	230,96
2002	157,23	126,76	189,76	188,09	151,23	227,25

Fonte: Regione Emilia-Romagna - Statistiche self-service - Stato della Popolazione

* Soggetto a rettifica, si veda: http://www.regione.emilia-romagna.it/fr_statistica.htm

Tabella 34 Serie storica indice di dipendenza totale

Anno	Indice di dipendenza totale					
	PROVINCIA di MODENA			Regione Emilia-Romagna		
	T	M	F	T	M	F
1981	48,30	45,58	50,98	49,74	46,63	52,79
1987	43,71	40,20	47,18	44,95	40,87	49,00
1988	43,51	39,83	47,14	44,93	40,65	49,17
1989	42,66	39,30	45,97	44,73	40,33	49,11
1990	43,30	38,98	47,65	44,87	40,12	49,62
1991	43,64	39,40	47,91	45,01	40,37	49,64
1992	43,96	39,35	48,63	45,45	40,34	50,59
1993	44,40	39,65	49,21	45,86	40,64	51,13
1994	44,95	40,12	49,83	46,41	41,09	51,76
1995	45,63	40,73	50,59	47,26	41,86	52,70
1996	46,19	41,23	51,24	47,84	42,32	53,42
1997	46,74	41,74	51,83	48,40	42,81	54,04
1998	47,40	42,37	52,52	49,04	43,46	54,69
1999	48,15	43,09	53,33	49,78	44,13	55,50
2000	48,89	43,80	54,10	50,55	44,86	56,32
2001	49,57	44,40	54,88	51,24	45,50	57,08
2002	50,39	45,26	55,66	52,17	46,46	57,98

Fonte: Regione Emilia-Romagna - Statistiche self-service - Stato della Popolazione

* Soggetto a rettifica, si veda: http://www.regione.emilia-romagna.it/fr_statistica.htm

Tabella 35 Serie storica indice di dipendenza giovanile

Anno	Indice di dipendenza giovanile					
	PROVINCIA di MODENA			Regione Emilia-Romagna		
	T	M	F	T	M	F
1981	26,46	27,21	25,72	25,40	26,29	24,52
1987	20,12	20,72	19,54	19,10	19,73	18,48
1988	19,30	19,86	18,75	18,32	18,90	17,73
1989	18,62	19,00	18,24	17,54	18,05	17,03
1990	18,01	18,37	17,64	16,93	17,38	16,48
1991	17,75	18,16	17,34	16,61	17,08	16,15
1992	17,32	17,69	16,94	16,20	16,59	15,81
1993	17,16	17,55	16,75	15,98	16,37	15,58
1994	17,09	17,50	16,68	15,91	16,31	15,51
1995	17,20	17,58	16,81	15,97	16,37	15,57
1996	17,37	17,74	17,00	16,12	16,50	15,74
1997	17,58	17,95	17,20	16,28	16,65	15,91
1998	17,92	18,31	17,53	16,53	16,92	16,12
1999	18,26	18,64	17,86	16,83	17,21	16,44
2000	18,66	19,05	18,25	17,20	17,58	16,81
2001	19,14	19,49	18,79	17,62	17,98	17,25
2002	19,59	19,96	19,21	18,11	18,49	17,72

Fonte: Regione Emilia-Romagna - Statistiche self-service - Stato della Popolazione

Soggetto a rettifica, si veda: http://www.regione.emilia-romagna.it/fr_statistica.htm

Tabella 36 Serie storica indice di dipendenza senile

Anno	Indice di dipendenza senile					
	PROVINCIA di MODENA			Regione Emilia-Romagna		
	T	M	F	T	M	F
1981	21,84	18,37	25,25	24,34	20,34	28,27
1987	23,58	19,48	27,64	25,85	21,14	30,51
1988	24,20	19,97	28,40	26,62	21,75	31,44
1989	24,04	20,30	27,74	27,19	22,28	32,08
1990	25,30	20,62	30,01	27,94	22,74	33,15
1991	25,89	21,24	30,57	28,39	23,29	33,49
1992	26,64	21,66	31,68	29,24	23,75	34,78
1993	27,24	22,10	32,46	29,89	24,27	35,55
1994	27,85	22,63	33,14	30,50	24,79	36,25
1995	28,43	23,15	33,78	31,29	25,48	37,13
1996	28,82	23,49	34,24	31,71	25,82	37,67
1997	29,16	23,79	34,63	32,11	26,16	38,13
1998	29,47	24,06	34,99	32,52	26,54	38,57
1999	29,90	24,45	35,46	32,95	26,92	39,06
2000	30,24	24,75	35,85	33,35	27,28	39,51
2001	30,43	24,91	36,09	33,62	27,52	39,83
2002	30,80	25,30	36,45	34,06	27,97	40,26

Fonte: Regione Emilia-Romagna - Statistiche self-service - Stato della Popolazione

Soggetto a rettifica, si veda: http://www.regione.emilia-romagna.it/fr_statistica.htm

Tabella 37 Serie storica indice di struttura

Anno	Indice di struttura della popolazione attiva					
	PROVINCIA di MODENA			Regione Emilia-Romagna		
	T	M	F	T	M	F
1981	92,62	90,53	94,72	99,02	95,63	102,46
1987	93,43	91,28	95,60	98,62	95,05	102,29
1988	93,47	91,55	95,41	98,86	95,28	102,54
1989	92,60	91,05	94,14	98,39	94,83	102,06
1990	92,31	89,69	95,01	97,70	93,76	101,79
1991	91,96	89,25	94,77	97,09	93,25	101,08
1992	91,69	88,56	94,96	96,79	92,57	101,23
1993	92,03	88,93	95,27	96,74	92,57	101,14
1994	92,99	89,92	96,21	97,29	93,17	101,64
1995	93,65	90,59	96,85	97,88	93,86	102,11
1996	94,11	90,80	97,59	98,30	94,32	102,49
1997	94,98	91,61	98,53	99,28	95,33	103,44
1998	95,54	92,41	98,83	100,04	96,25	104,03
1999	96,06	92,98	99,30	100,80	97,06	104,74
2000	96,77	93,77	99,93	101,60	97,96	105,45
2001	98,21	95,07	101,53	103,25	99,72	106,97
2002	100,07	96,99	103,33	105,11	101,70	108,70

Fonte: Regione Emilia-Romagna - Statistiche self-service - Stato della Popolazione

Soggetto a rettifica, si veda: http://www.regione.emilia-romagna.it/fr_statistica.htm

Tabella 38 Serie storica indice di ricambio popolazione in età attiva

Anno	Indice di ricambio popolazione in età attiva					
	PROVINCIA di MODENA			Regione Emilia-Romagna		
	T	M	F	T	M	F
1981	68,18	63,37	73,09	72,15	66,04	78,49
1987	95,15	87,88	102,67	101,24	92,82	110,05
1988	94,31	87,36	101,50	101,28	93,36	109,53
1989	92,31	86,95	97,81	101,40	93,78	109,36
1990	94,86	88,82	101,21	103,85	96,04	112,08
1991	97,60	91,85	103,60	105,85	98,22	113,88
1992	101,85	96,28	107,69	111,56	103,70	119,87
1993	107,38	102,24	112,75	117,58	109,56	126,05
1994	117,30	111,67	123,16	127,52	119,04	136,46
1995	125,28	119,24	131,57	136,58	127,68	145,96
1996	130,50	123,11	138,30	143,41	133,82	153,57
1997	137,60	129,09	146,67	152,14	142,09	162,82
1998	145,26	135,91	155,28	161,69	150,94	173,09
1999	147,94	138,23	158,31	166,98	155,73	178,94
2000	149,44	140,01	159,44	169,79	158,14	182,19
2001	151,67	142,39	161,59	172,34	160,78	184,68
2002	150,56	141,91	159,78	171,25	159,66	183,61

Fonte: Regione Emilia-Romagna - Statistiche self-service - Stato della Popolazione

Soggetto a rettifica, si veda: http://www.regione.emilia-romagna.it/fr_statistica.htm